

REGIONAL PLAN FOR RONDANE - SØLNKLETTEN

04.10.2010

Innhold

1	BAKGRUNN, NASJONALE MÅL OG PREMISSE FOR PLANARBEIDET	4
1.1	BAKGRUNN	4
1.2	NASJONALE MÅL OG PREMISSE FOR PLANARBEIDET	4
1.2.1	Nasjonale mål for ivaretaking av villrein	4
1.2.2	Miljøverndepartementets bestillingsbrev, 12.04.2007	6
1.2.3	Andre nasjonale mål og rammer med betydning for planarbeidet	7
1.2.4	Andre viktige samarbeidspartnere	8
1.2.5	Forholdet til andre planer som gjelder for området	8
2	PLANA V GREN S N I N G , P L A N I N N H O L D O G P L A N P R O S E S S	9
2.1	PLANA V GREN S N I N G	9
2.2	HVA ER EN REGIONAL PLAN ?	9
2.2.1	Type plan	9
2.2.2	Om kunnskapsgrunnlaget	10
2.3	PLANINN HOLD	10
2.4	HOVEDTEMA OG PLANPROSESS	11
2.4.1	Generelt om planprosessen	11
2.4.2	Hovedtema og planprosess Rondane	12
2.4.3	Hovedtema og planprosess Sølnekletten	12
2.5	PLANENS VIRKNING (JF. PBL § 8-2)	13
2.5.1	Generelt	13
2.5.2	Forholdet til landbruk	13
3	VALG AV LØSNINGER – VURDERINGER OG KONSEKVENSER	15
3.1	GENERELT	15
3.2	RONDANE	15
3.2.1	Konsekvensvurderinger av scenarier i planprosessen	15
3.2.2	Valg av løsninger – vurderinger, tiltak, konsekvenser	17
3.3	VURDERING SØLNKLETTE N	27
3.3.1	Generelt	27
3.3.2	Oppsummering av hovedutfordringer	27
3.3.3	Trekking av grense for nasjonalt villreinområde	28
3.3.4	Eksisterende hytteområder i randsona – vurdering	30
3.3.5	Randsoner og tettsted	33
3.3.6	Friluftsliv og ferdsel	34
3.2.9	Kulturminner, kulturmiljø og kulturlandskap	35
3.2.10	Kort beskrivelse av de enkelte soner	35
4	FELLES MÅL RONDANE - SØLNKLETTE N	36
4.1	HOVEDMÅL	36
4.2	DELMÅL	36
5	PLANKART MED SONEIN N D E L I N G O G R E T N I N G S L I N J E R	37
5.1	SONEIN N D E L I N G P Å K A R T E T	37
5.2	GENERELLE RETNINGSLINJER FOR RONDANE - SØLNKLETTE N	38
5.3	FELLES RETNINGSLINJER FOR NASJONALT VILLREINOMRÅDE I RONDANE OG SØLNKLETTE N, SONE 1	39
5.4	FELLES RETNINGSLINJER FOR BUFFERSONER, SONE 2	41
5.5	RETNINGSLINJER FOR UTVIKLINGSSONE (RONDANE), SONE 3	42
5.6	RETNINGSLINJER FOR UTVIKLINGSSONE I DALFØRENE, SONE 4	43
5.7	SÆRSKILTE RETNINGSLINJER FOR DELOMRÅDE RONDANE	44
5.8	SÆRSKILTE RETNINGSLINJER FOR DELPLANOMRÅDE SØLNKLETTE N	46
6	HANDLINGSPROGRAM	47
6.1	GENERELT	47
6.2	PRIORITERTE TILTAK	48
6.2.1	Prioriterte tiltak i begge delplanområdene	48

6.2.2	<i>Prioriterte tiltak særskilt for Rondane</i>	50
6.2.3	<i>Prioriterte tiltak særskilt for Sølnekletten</i>	50
6.3	ANDRE TILTAK	51
6.3.1	<i>Rondane</i>	51
6.3.2	<i>Andre tiltak i Sølnekletten</i>	54
	ANDRE VEDLEGG;	56
	BAKGRUNNSDOKUMENTER OG KUNNSKAPSGRUNNLAG	56

1 Bakgrunn, nasjonale mål og premisser for planarbeidet

1.1 Bakgrunn

Europas siste villreinfjell

Reinen er tilpasset et kaldt klima. Det gjorde at den var blant de første dyrene som koloniserte Nord-Europa mot slutten av siste istid. Villreinen ser ut til å ha vært en nøkkelressurs i tidlig europeisk kultur. Dette dyret var også næringsgrunnlaget for de første menneskene som kom til Norge. I lang tid har villreinen vært av vital betydning for menneskelig overlevelse, bosetning og kulturell utvikling. Helt fram til for 500 år siden, fantes det villrein i de fleste fjellområder i Skandinavia. Nå finnes Europas siste villreinfjell i Sør-Norge.

På globalt nivå regnes villreinen som livskraftig på grunn av vid sirkumpolar utbredelse og antatt store bestander. Arten står heller ikke på den norske rødlista, men Norge er det eneste landet i Europa som har intakte høyfjellsøkosystemer med bestander av villrein. Vi har derfor et spesielt ansvar for å ta vare på villreinen og de leveområdene den er avhengig av.

Villrein og samfunn

Gjennom prosjektet og temaheftet *Villrein og Samfunn – en veiledning til bevaring og bruk av Europas siste villreinfjell* (NINA temahefte nr. 27, utgitt i 2004) ble det foreslått opprettelse av ni¹ nasjonale villreinområder og to europeiske villreinregioner. Dette arbeidet er seinere fulgt opp i St.meld. nr. 21 (2004 – 2005) og St.meld. nr.26 (2006 – 2007) jf. punkt 1.2.1.

Temaheftet skisserer fem pilarer som forvaltningen av norske villreinfjell bør stå på i fremtiden:

- Løfte villrein fra "menighet" til samfunn
- Sterkere fokus på arealforvaltningen
- Slutt på "bit for bit"-forvaltningen
- Større sammenhengende leveområder for villrein
- Tilrettelegge for bærekraftig verdiskaping

¹ Setesdal Austhei er senere kommet med som nasjonalt villreinområde, slik at det i dag er 10 nasjonale villreinområder.

1.2 Nasjonale mål og premisser for planarbeidet

1.2.1 Nasjonale mål for ivaretaking av villrein

St.meld. nr. 21 (2004-2005): Regjeringens miljøvernpolitikk og rikets miljøtilstand

I St.meld. nr. 21 (2004-2005) er det å sikre villreinens leveområder satt opp som et nasjonalt resultatmål. I Stortingsmeldingen signaliserer regjeringen at den vil gi villreinområder som er spesielt viktige for artens framtid i Norge status som "Nasjonale villreinområder".

Avgrensning og innhold skal avklares gjennom regionale planprosesser

St.meld. nr. 26 (2006-2007) – Regjeringens miljøpolitikk og rikets miljøtilstand




Signalene fra tilsvarende stortingsmelding i 2004-2005 følges opp. "Regjeringen vil videreføre arbeidet for å bevare nødvendige leveområder for villrein. Dette innebærer blant annet at kunnskapsgrunnlaget om villreinens leveområder vil bli forbedret. Regionale planprosesser skal avklare spørsmål om avgrensning og innhold knyttet til det enkelte område."

Nasjonale villreinområder og europeiske villreinregioner

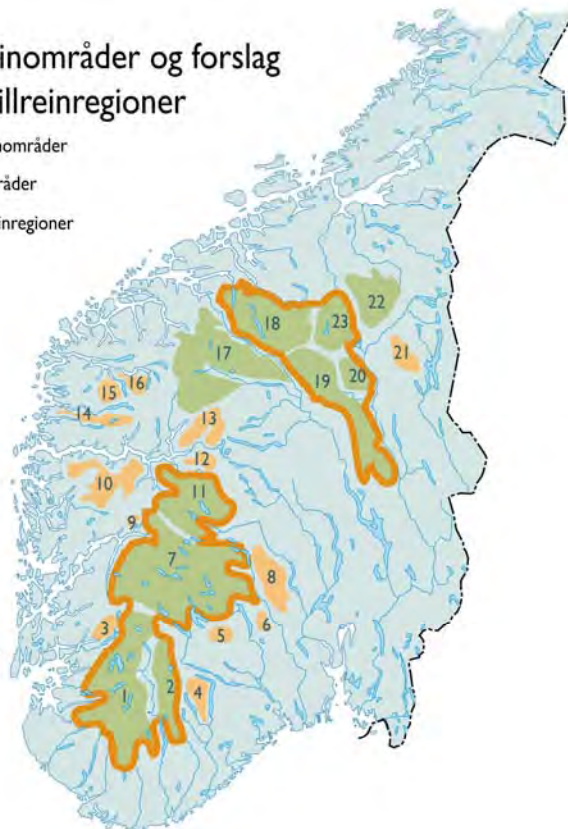
10 områder har fått status som nasjonale villreinområder, herunder Rondane og Sølknkletten. De viktigste nasjonale villreinområdene skal inngå i to "europeiske villreinregioner" som gjenspeiler villreinbestandenes innvandringshistorie. De to europeiske villreinregionene er basert på genetiske forskjeller på grunn av innvandring fra sørøst og fra nordøst.

Europeisk villreinregion nord skal bestå av områdene Snøhetta (nr. 18), Rondane (nr. 19), Sølknkletten (nr. 20) og Knutshø (nr. 23). Region sør skal bestå av områdene Setesdal Ryfylke (nr. 1), Setesdal Austhei (nr. 2), Hardangervidda (nr. 7) og Nordfjella (nr. 11)

Nasjonale villreinområder og forslag til europeiske villreinregioner

-  Nasjonale villreinområder
-  Andre villreinområder
-  Europeiske villreinregioner

- 1 Setesdal Ryfylke
- 2 Setesdal Austhei
- 3 Skaulen Etnesfjell
- 4 Våmur - Roan
- 5 Brattefjell - Vindeggen
- 6 Blefjell
- 7 Hardangervidda
- 8 Norefjell - Reinsjøfjell
- 9 Oksenhalvøya
- 10 Fjellheimen
- 11 Nordfjella
- 12 Lærdal - Årdal
- 13 Vest - Jotunheimen
- 14 Sunnfjord
- 15 Førdefjella
- 16 Svartebotnen
- 17 Ottadalsområdet
- 18 Snøhetta
- 19 Rondane
- 20 Sølknkletten
- 21 Tolga Østfjell
- 22 Forollhogna
- 23 Knutshø



Figur 1:
Nasjonale villreinområder og forslag til europeiske villreinregioner.

Kilde:
Miljøverndepartementet.

1.2.2 Miljøverndepartementets bestillingsbrev, 12.04.2007

Miljøverndepartementet ber om at fylkeskommunene utarbeider regionale planer for en helhetlig forvaltning av fjellområder som er spesielt viktige for villreinens framtid i Norge. Planene skal fastsette en langsiktig arealforvaltning som balanserer bruk og vern for de aktuelle fjellområdene med influensområder. De vil være retningsgivende for kommunal planlegging og gi føringer for statlig og fylkeskommunal sektorplanlegging. Planene vil være et ledd i oppfølgingen av regjeringens samlede politikk for fjellområdene.

Helhetlig planlegging og forvaltning

Det er en overordnet nasjonal målsetting at Norges unike fjellandskap skal tas vare på som leveområde for sårbare arter, regionalt og nasjonalt rekreasjonsområde og som næringsgrunnlag for levende bygder. Fjellområdene skal forvaltes som landskap der kultur- og naturressursene, næringsmessig utnytting og friluftsliv sikres og gjensidig utfyller hverandre.

Hovedformålet med planleggingen er;

- Å komme fram til *en langsiktig og helhetlig strategi for forvaltningen* av prioriterte fjellområder som er spesielt viktige for villreinens framtid i Norge.
- Å *forene målene* om lokal omstilling og utvikling med nasjonale mål om en helhetlig forvaltning av fjellområdene og sikring av villreinens leveområder.
- Siktemålet er en *helhetlig planlegging* som, gjennom å samordne hensynet til en forsvarlig villreinforvaltning og lokalsamfunnenes behov for utvikling, legger til rette for attraktive og gjensidig stimulerende miljøer.

Konkret bestilling

- Det skal kartfestes *en klar grense for de nasjonale villreinområdene*, som skal danne den langsiktige grensen mot utbygging i den regionale planen. De nasjonale villreinområdene vil da fremstå som et eget tema eller sone på plankartene.
- Det skal gjøres en avgrensning mellom *randområdet*, der utbygging, ferdsel og annen aktivitet vil kunne påvirke leveområdet direkte, og *bygdenære områder*, der slik direkte påvirkning er mindre framtreddende.
- Avgrensning, innhold og betydning av de enkelte sonene avklares gjennom planarbeidet

Premisser og avveininger

- En sentral premis for arealavgrensningene og utformingen av planinnhold, skal være *oppdatert kunnskap om villreinens bruk* av fjellområdene.
- Med utgangspunkt i en naturfaglig begrunnet avgrensning av villreinens leveområde, må det foretas en avveining mot andre samfunnsinteresser før det kan kartfestes en *klar grense for de nasjonale villreinområdene*.
- Det skal legges vekt på å *unngå oppsplitting* av de nasjonale villreinområdene.
- Det skal fokuseres på å opprettholde og utbedre mulighetene *for vandring og utveksling* av villrein mellom tilstøtende nasjonale villreinområder innenfor de europeiske villreinregionene.
- Potensialet for verdiskaping som ligger i *videreutvikling av kulturmiljøer* og eksisterende *tettsteder/bygdesentra* bør vurderes grundig.

Nasjonalt villreinområde

Planarbeidet skal fastsette en klar grense for de nasjonale villreinområdene hvor ny utbygging bør unngås. På denne måten vil de nasjonale villreinområdene framstå som en *egen sone* på plankartet.

I Miljøverndepartementets bestillingsbrev er det gitt føringer om at planområdet skal deles inn i tre soner: Det nasjonale villreinområdet, randområdet og bygdenære områder.

Soneinndelingene danner grunnlag for å gi råd om framtidig forvaltning og arealplanlegging, og innebærer et strengere forvaltning innenfor nasjonalt villreinområde enn utenfor.

Nasjonale mål med sentral betydning for planarbeidet

I Miljøverndepartementets bestillingsbrev er det konkret henvist til følgende nasjonale mål og rammer med betydning for planarbeidet:

- **St. meld nr. 21 (2005 – 2006)** - *Hjerte for heile landet. Om distrikts- og regionalpolitikken, inkludert prosjektet "Villrein og samfunn"*
- **St. meld nr. 16 (2004 - 2005)** - *Leve med kulturminner.*
- **St.meld. nr. 21 (2004-2005)** - *Regjeringens miljøvernpolitikk og rikets miljøtilstand*

1.2.3 Andre nasjonale mål og rammer med betydning for planarbeidet

Statsbudsjettet

Stortinget viser gjennom statsbudsjettet satsningen på verneområder og foreslår bevilgninger til forvaltning og utviklingsprosjekter på ulike kapitler hvert år.

"Fjellteksten"

I revidert statsbudsjett 2003 la regjeringen opp til økt verdiskaping og reiselivsmessig næringsutvikling i tilknytning til nasjonalparker og større verneområder, den såkalte "fjellteksten" som fikk tilslutning fra Stortinget.

Regjeringen signaliserte her at den vil åpne for økt miljøtilpasset turismevirksomhet "som ikke kommer i konflikt med verneformålet i nasjonalparkene. ... Tiltak innenfor nasjonalparker og landskapsvernområder i forbindelse med turisme skal selvsagt vurderes på samme måte enten tiltaket er av kommersiell eller ikke-kommersiell karakter. Det er tiltakets innvirkning i forhold til verneformålet som skal være avgjørende, ikke om tiltaket har næringsmessig betydning."

St.meld. nr. 26 (2006-2007) – Regjeringens miljøpolitikk og rikets miljøtilstand

Her signaliserer regjeringen bl.a. at den tar sikte på å utarbeide en handlingsplan for bærekraftig bruk og skjøtsel av nasjonalparker og andre verneområder. "Regjeringen mener at vern av natur er en god investering også som potensial for verdiskaping. God forvaltning av verneområdene er en forutsetning for at reiselivet og andre aktører skal kunne ta ut næringspotensialet knyttet til investeringer utenfor områdene, kombinert med bærekraftig aktivitet inne i områdene".

Handlingsplan for bærekraftig bruk, forvaltning og skjøtsel av verneområder

En interdepartemental arbeidsgruppe har lagt fram et forslag til handlingsplan som har vært ute på høring. Utkastet ble behandlet av Fylkesutvalget i sak 34/07. Rapporten peker på viktige utfordringer for den framtidige forvaltningen av verneområdene. For å løse disse utfordringene foreslås en rekke tiltak som bl.a. styrket forvaltning, en større grad av "adaptiv" forvaltning og tiltak rettet mot lokalsamfunn, lokale og regionale myndigheter. Handlingsplanen ligger nå i departementet for videre oppfølging.

"Verdifulle opplevelser" Regjeringens nasjonale reiselivsstrategi

Også i den nylig framlagte nasjonale reiselivsstrategien sier regjeringen at den ønsker at nasjonalparker og andre verneområder skal kunne tas i bruk for reiselivet på en bærekraftig

måte, og at ”Natur- og kulturarven i bygd og by skal sikres som en ressurs for lokalsamfunnene og for lokal verdiskaping”.

1.2.4 Andre viktige samarbeidspartnere

For at planen skal være en viktig del i samfunnsutviklingen og for å ivareta gjennomføringen av planen, må det være en kontinuerlig dialog med andre samarbeidspartnere og aktører innenfor forvaltning av fjellområder. Dette er viktige samarbeidspartnere som belyser utfordringer og muligheter for forvaltning av fjellområder.

Andre forvaltningsstyrer for fjellområder

Spesielt gjelder dette fjellområder som innehar villrein, men også andre fjellområder med lignende utfordringer og muligheter.

Utmarkskommunenenes Sammenslutning (USS)

USS er en interesseorganisasjon for kommuner som berøres av utmarksspørsmål av enhver karakter

Fjellregionsamarbeidet

Fjellregionsamarbeidet er et regionalpolitisk samarbeidsnettverk for kommuner, regionråd og fylkeskommuner i Sør-Norge, hvor fjellområdene er en viktig del av ressursgrunnet og forutsetning for næringstilpasning og livsvilkår.

Euromontana

Euromontana er en europeisk multisektoriell organisasjon for samarbeid og utvikling av fjellområder. Euromontanans formål er å promotere levende fjellområder med integrert og bærekraftig utvikling og livskvalitet for de som bor der. 72 organisasjoner fra 19 europeiske land er medlemmer i Euromontana, og inkluderer internasjonale, nasjonale og regionale organisasjoner samt territorielle områder.”

1.2.5 Forholdet til andre planer som gjelder for området

I Rondane er det en gjeldende fylkesdelplan, godkjent 18.05.2000.

Godkjent fylkesplan for Rondane skal gjelde inntil ny regional plan blir godkjent.

Andre fylkesdelplaner med betydning for planarbeidet

- Fylkesdelplan for vern og bruk av kulturminner og kulturmiljøer (Kulturminner for Hedmarks framtid)
- Fylkesplan for Hedmark 2009 - 2012

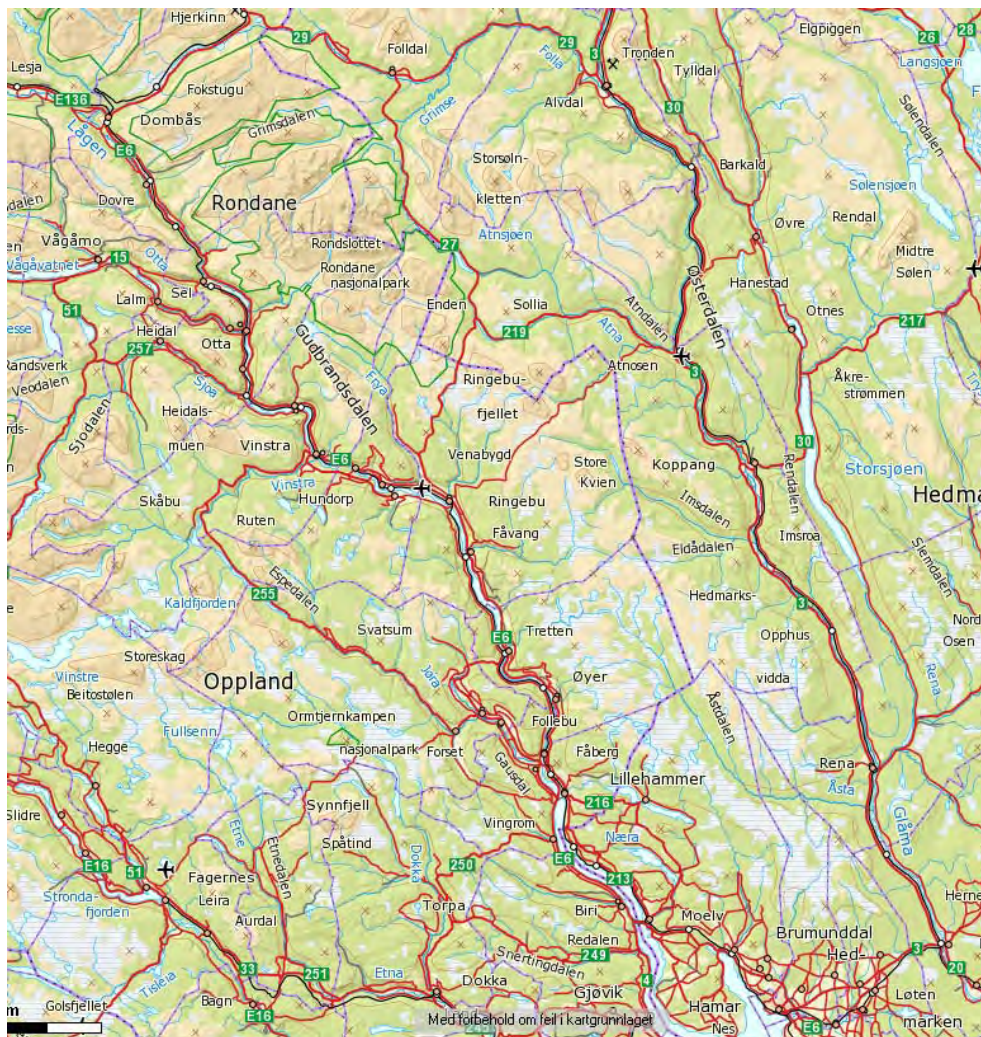
Områder vernet etter lov om biomangfold

Store deler av planområdet er vernet eller fredet etter lov om biomangfold (tidligere naturvernloven). Dette gjelder spesielt Rondane Nord. I disse områdene gjelder særskilte verneforskrifter og forvaltningsplaner. Regional plan kan ikke gå ut over rammene i disse forskriftene, men kan gi råd om forvaltning innenfor forskriftenes rammer.

2 Planavgrensning, planinnhold og planprosess

2.1 Planavgrensning

Planområde Rondane og Sølnekletten er i vest og øst avgrenset av henholdsvis Europaveg 6 i Gudbrandsdalen (mellom Hamar og Hjerkin) og riksveg 3 i Østerdalen mellom Elverum og Alvdal. I nord følger plangrensa fylkesvei 29 mellom Hjerkin og Alvdal, mens den i sør følger riksveg 25 mellom Hamar og Elverum.



2.2 Hva er en regional plan ?

2.2.1 Type plan

Regionale planer for nasjonale villreinområder er planer utarbeidet etter Plan- og bygningslovens bestemmelser (ny plandel trådte i kraft 1.juli 2009). De regionale planene skal ikke være verneplaner, men planer for å ta vare på villreinen gjennom bærekraftig bruk.

De regionale planene skal sikre villreinenes leveområder og bidra til mer forutsigelighet også for næringsutvikling. Fraflytting fra fjellbygdene er en stor utfordring mange steder. Sikring av

arbeidsplasser og oppretting av nye er derfor et viktig mål. Helhetlig fjellforvaltning betinger en samordning av aktivitet og bedre dialog mellom forvaltningsnivåene.

Oppfølging av stortingsmeldingen om fjellpolitikken ("Hjarte for heile landet"), nr. 21, 2006-2007, legger vekt på innovasjon og å videreutvikle samarbeidet mellom regionalt og lokalt næringsliv, forvaltning og kunnskapsinstitusjoner. Det er også behov for samordning med andre planer – nasjonalparker og landskapsvernområder og andre fylkes- og kommuneplaner.

2.2.2 Om kunnskapsgrunnlaget

Villrein

En sentral premisse for arealavgrensningene og utformingen av planinnhold, skal være oppdatert kunnskap om villreinens bruk av fjellområdene.

Grense for villreinens leveområde er en *faglig og biologisk grense* basert på kjent kunnskap til enhver tid. Ny kunnskap og ny bruk kan føre til at denne grensen forandres over tid.

Regional plan for Rondane og Sølknkletten er basert på oppdatert kunnskap om villrein.

Samfunnsdelen, natur- og kulturverdier

Kunnskap om befolkning, bosetting og næringsstruktur og lokalsamfunnets utfordringer er en viktig og sentral del av kunnskapsgrunnlaget. Nedgang i innbyggertall og arbeidsplasser er en utfordring fra Ringebu og nordover i Gudbrandsdalen og fra Åmot og nordover i Østerdalen, og særlig gjelder dette kommunene Dovre, Følldal, Stor-Elvdal og Rendalen. Det er vekst i folketall og arbeidsplasser i Øyer, Lillehammer, Ringsaker og Hamar.

En annen viktig del av kunnskapsgrunnlaget er opplysninger om natur- og kulturverdier som bør tas vare på, og planens delrapporter beskriver hvordan disse verdiene kan stå sentralt og bidra til utviklingen av levende lokalsamfunn.

Avveining

Med utgangspunkt i en naturfaglig avgrensning av *villreinens leveområde*, er det foretatt en avveining mellom villreinhensyn og andre samfunnsinteresser for å komme fram til den foreslåtte grensen for de nasjonale villreinområdene.

Denne grensen skal danne den langsiktige grensen mot utbygging. I tillegg er det foretatt en avgrensning mellom randområdet, der utbygging, ferdsel og annen aktivitet vil kunne påvirke leveområdet direkte, og bygdenære områder, der slik direkte påvirkning er mindre framtreddende.

Det er en avveining både å ta vare på villreinen og levende bygder, sikre stabilt folketall og arbeidsplasser.

2.3 Planinnhold

En regional plan skal generelt bestå av en planbeskrivelse, et plankart og et handlingsprogram. Planbeskrivelse skal vise planens formål, hovedinnhold og virkninger, planens forhold til rammer og retningslinjer som gjelder for området og forholdet til andre planer som gjelder for området

Regional plan for Rondane – Sølknkletten består av;

1. *Planbeskrivelse med handlingsprogram.*

Som en del av planbeskrivelsen regnes også følgende dokumenter:

- ØF-rapport 7/2010: Konsekvensvurderinger av scenarier framkommet i prosessen med ny regional plan for Rondane – Sølknkletten, del Rondane, utarbeidet av Birgitta Ericsson og Hans Olav Bråtå.

- Kunnskapsgrunnlag, utfordringer, løsninger og konsekvenser for delplanområde Sølnekletten
2. *Illustrasjonskart og plankart* med mål og retningslinjer for bruk og forvaltning.
 - et felles illustrasjonskart for hele planområdet
 - et felles plankart for Rondane – Sølnekletten
 - et utdypende plankart for Sølnekletten (mer detaljert)
 3. *Temakart* (del av kunnskapsgrunnlaget)
 - temakart ferdsel sommer og temakart ferdsel vinter for Sølnekletten
 - temakart kulturminner i Sølnekletten
 - temakart veger stengt med bom og vinterstengte veger (Rondane)

I tillegg;

Temakartene er fagkart knyttet til planen, som beskriver dagens situasjon og som regnes som en del av faktagrunnlaget.

Som grunnlag for planarbeidet foreligger:

Temakart "Rondane – Sølnekletten villreinområder 2008", vedlegg til NINA-rapport 339.

2.4 Hovedtema og planprosess

2.4.1 Generelt om planprosessen

Faglig ansvarlig for planprosessen er fylkesdirektør i Hedmark og fylkesrådmann i Oppland. Prosjekteiere er fylkesrådet i Hedmark og fylkesutvalget i Oppland.

For Rondane-området har planarbeidet vært en revisjon av eksisterende fylkesdelplan.

Eksisterende plan kan leses i sin helhet på <http://www.planoppland.no/enkel.aspx?m=33908>

For Sølnekletten utarbeides en ny plan.

Ut fra ulik størrelse og planstatus har det vært kjørt to separate, men parallelle planprosesser i Rondane og Sølnekletten, som til slutt skal munne ut i en felles regional plan for hele planområdet. De to delplanområdene har i prosessen hvert organisert med hver sine styringsgrupper, prosjektgrupper og prosjektledere.

Flere av representantene i styringsgrupper og prosjektgrupper har vært representert i begge planområdene for å sikre samordning av planarbeidet undervegs. Styringsgruppene for Rondane og Sølnekletten har også hatt felles møter for samordning av planprosessene og for diskusjon om felles mål og retningslinjer.

Planprogrammet for Rondane sier at vurdering av framtidige utviklingsstrategier skal skje ved hjelp av scenarierarbeid, mens det i Sølnekletten har vært en tradisjonell planprosess med åpne møter og tettere kontakt med de berørte.

Prosjektlederne har hatt kontinuerlig kontakt i prosessen, og i Hedmark og Oppland fylkeskommuner har det vært ressurspersoner som har vært en felles intern faggruppe for begge planprosessene.

Det er en klar motsetning mellom å få planen raskt ferdig og en bred medvirkning/lokal forankring. Etter signaler fra det politiske oppstartmøtet på Venabygdsfjellet 29.11.07, er lokal involvering og forankring prioritert framfor rask framdrift. Planen skal ha et tydelig nyskappings- og utviklingsperspektiv. Planen skal ivareta intensjonen i "Fjellteksten" og balansere bærekraft gjennom forvaltning.

Til å lede planarbeidet har det vært engasjert en prosjektleder i Rondane og en i Sølknletten fra 01.11.2008. Prosjektlederne har rapportert til styringsgruppa.

2.4.2 Hovedtema og planprosess Rondane

Planprosessen i Rondane har vært styrt av ei styringsgruppe på 8 representanter, bestående av 4 ordførere (2 fra hvert fylke) og 4 fylkespolitikere (2 fra hvert fylke).

Prosjektleder i Rondane har deltatt på møter i Planrådet for villrein¹⁾ og har orientert om prosessen og fått tilbakemeldinger fra planrådet som har vært ei ressursgruppe i prosessen. Det har også vært fellesmøter mellom styringsgruppa for Rondane og Planrådet for villrein, der spesielt planrådet sin videre rolle, og organisering av forvaltning av ny regional plan, har vært tema.

¹⁾ *Retningslinjene for eksisterende fylkesdelplan for Rondane sier at planrådet skal være et rådgivende organ i forhold til gjennomføring og håndtering av fylkesdelplanen. Sammensetning og funksjon er ellers ikke fastsatt i retningslinjene, men har utviklet seg over tid. Planrådet har de siste årene hatt seks medlemmer; Fra hvert fylke er det én fylkespolitiker, én kommunepolitiker (oppnevnes av KS) og én representant fra Fylkesmannen. Rådet oppnevnes for en valgperiode av gangen. Fylkeskommunens administrasjon har sekretariatsansvaret.*

Vedlegg 2: Beskrivelse av planprosessen i Rondane

2.4.3 Hovedtema og planprosess Sølknletten

Hovedtema fra planprogram

Hovedfokuset for planarbeidet i Sølknletten har vært *arealforvaltning*. Planen skal bidra til en *helhetlig forvaltning* av området på tvers av kommunegrenser og eiendomsforhold. Den skal samtidig legge opp til en *differensiert forvaltning* av ulike type områder sett i forhold til områdenes betydning for villrein og lokalsamfunn. Planen skal *klarlegge rammene* for videre utvikling, men konkret planlegging av arealbruk skal fortsatt ligge på kommunenivå.

Følgende tema er fremhevet som særlig viktige i planarbeidet i Sølknletten:

- Landbruk, utmarksnæring og småskala reiselivsvirksomhet basert på lokale ressurser
- Kulturminner, kulturlandskap og kulturmiljø, herunder setermiljø
- Friluftsliv og ferdsel (herunder veger og motorferdsel)
- Hyttebygging
- Næringsutvikling og reiseliv generelt

Organisering

Planarbeidet har vært organisert med en egen politisk styringsgruppe og ei faglig prosjektgruppe for Sølknletten. Styringsgruppa har bestått av en politisk representant fra hver av de fire kommunene, to fylkespolitikere (Hedmark) og en representant fra villreinnemnda. Prosjektgruppa har bestått av en representant fra hver av kommunene i tillegg til en representant fra hver av følgende; villreinutvalg, fylkesmann og fylkeskommunen, samt sekretær for villreinnemnda. Prosjektgruppa har bidratt med lokalkunnskap, faglig innsikt og innspill til prosjektleder som grunnlag for viktige politiske drøftinger i styringsgruppa.

Planprosess og medvirkning

I planprosessen i Sølknletten har det vært lagt vekt på å ha god kontakt til den enkelte kommune gjennom blant annet kommunenes representasjon i både styringsgruppe og prosjektgruppe. Direkte deltagelse i styringsgruppe og prosjektgruppe fra villreinnemnd og

villreinutvalg har vært viktig. Det har i tillegg vært lagt vekt på å ha en åpen prosess der alle gis mulighet til å delta.

Innhenting av lokalkunnskap om områdets verdier og utfordringer har blitt tillagt særskilt vekt gjennom direkte kontakt til grunneiere og rettighetshavere, representanter for lag og foreninger, næringsdrivende mv. Gjennom åpne møter, lokale arbeidsmøter, intervju, e-post og deltagelse i lokale møter har det vært lagt opp til dialog og muligheter for innspill i prosessen.

Kunnskapen er innhentet på følgende måte;

- Statistiske opplysninger og kartbaser om befolkningsutvikling, bygningsmasse, naturressurser, kulturminner, setre mv.
- Faktaopplysninger fra kommunene (prosjektgruppemøter og direkte kontakt)
- Intervju og arbeidsmøter med ressurspersoner
- Åpne informasjons- og drøftingsmøter (se kilder og utfyllende litteratur)
- Kunnskap via tilbakemelding på e-post og telefon
- Befaring i felt

Som en del av planprosessen har det vært gjennomført et eget prosjekt knyttet til registrering, intervju og sammenstilling av kjent kunnskap om kulturminner i området. Nordøsterdalsmuseet har vært engasjert for å gjennomføre dette arbeidet.

2.5 Planens virkning (jf. PBL § 8-2)

2.5.1 Generelt

Den regionale planen er utarbeidet etter plan- og bygningslovens bestemmelser og er dermed en retningsgivende plan uten bindende arealplankart og juridiske bestemmelser. Rettlig bindende arealbruk for områdene blir fastlagt gjennom kommunenes arealplanlegging.

- Regional plan skal legges til grunn for regionale organers virksomhet og for kommunal og statlig planlegging og virksomhet i regionen (PBL § 8-2).
- Dersom retningslinjer for arealbruk i den regionale planen fravikes i kommunale planer gir dette grunnlag for innsigelse fra berørte myndigheter.
- Gyldig planvedtak skaper forpliktelser for offentlige myndigheter og organer til å søke å følge opp og gjennomføre planen.
- Godkjente reguleringsplaner og bebyggelsesplaner innenfor planområdet vil fortsatt gjelde når dette er definert i gjeldende kommuneplaner og ikke er erstattet av nye juridisk bindende arealplaner på kommunenivå.
- Etter ny planlov stilles det krav til nytt planvedtak når et område ikke er ”tatt i bruk” innen 5 år etter vedtak av planen. (PBL § 12-4). Dette gjelder kun planer som er vedtatt etter ny planlov.

2.5.2 Forholdet til landbruk

Størstedelen av arealene innenfor planområdet vil være landbruks-, natur- og friluftsområder (LNF-områder) i kommuneplanens arealdel. Visse former for gårdstilknyttet virksomhet basert på gårdens ressursgrunnlag inngår i LNF-kategorien uten at det må utarbeides særskilte bestemmelser som åpner for dette jf. Veileder T – 1443.

Den regionale planen kan ikke legge begrensninger på landbruksdrift innenfor LNF-formålet, men kan gi retningslinjer om hvilke hensyn som bør tas ved utforming og plassering av bygg og anlegg.

Hensynssoner

Det kan gis retningslinjer som angir hvilke hensyn som skal tas for å fremme planens formål til landbruk, reindrift, friluftsliv, landskap eller vern av natur- eller kulturmiljø.

Retningslinjene kan ikke gå ut over rammene for formålene i § 11-7 og gir ikke hjemmel til regulering av næringsvirksomhet. Dette fastsettes med hjemmel i særlov, innenfor de rammer planens arealformål og bestemmelser fastsetter (s. 100 i lovkommentar til Plan- og bygningsloven).

3 Valg av løsninger – vurderinger og konsekvenser

3.1 Generelt

Planprosessene i Rondane og Sølknkletten har vært ulike jf. kap 2.4. Dette både pga planstatus (revidering av eksisterende plan i Rondane, ny i Sølknkletten) og områdenes størrelse.

Fordi Sølknkletten er et relativt lite villreinområde sett i forhold til Rondane, har det her vært muligheter for en mer konkret diskusjon om arealbruk, og muligheter for et annet detaljeringsnivå i planarbeidet og det endelige planforslaget. I Sølknkletten er det som del av planarbeidet utarbeidet en egen rapport der kunnskapsgrunnlag, utfordringer, løsninger, og konsekvenser av planforslaget er beskrevet for dette området. Historie, status og utviklings-trekk danner grunnlag for drøftingene, med spesiell vekt på utviklingen i områdebruken siden 1950.

I Rondane foreligger mye av denne kunnskapen i tidligere rapporter som har vært grunnlag for den eksisterende fylkesdelplanen. For Rondane er det som en del av arbeidet med regional plan, foretatt konsekvensvurderinger av scenarierarbeidet. Dette arbeidet foreligger som en egen rapport utarbeidet av Østlandsforskning. Rapporten danner grunnlag for drøftinger, valg av løsninger og konsekvenser av planen for villrein og lokalsamfunn i Rondane.

Begge disse rapportene er å regne som en del av planbeskrivelsen til regional plan;

- ØF-rapport nr. 7/2010. Konsekvensvurderinger av scenarier framkommet i prosessen med ny regional plan for Rondane – Sølknkletten, del Rondane.
- Kunnskaps- og verdigrunnlag, utfordringer, løsninger og konsekvensvurdering i delområde Sølknkletten.

Kunnskapsgrunnlag, utfordringer og konsekvensvurderinger for de to delområdene er derfor gjennomført og fremstilt ulikt.

I de to følgende kapitler (3.2 og 3.3) er hovedkonklusjonene fra disse to rapportene gjengitt.

3.2 Rondane

3.2.1 Konsekvensvurderinger av scenarier i planprosessen

Bakgrunn

I følge planprogrammet for Rondane skal regional plan gi retningslinjer for utbygging, men *ikke* angi konkrete, geografisk avgrensede områder for utbygging. Dette vil fortsatt være en del av de kommunale planprosessene. Det vil derfor ikke bli foretatt konsekvensvurderinger av konkrete utbyggingsalternativer.

Konfliktene i planområdet i dag, og sannsynligvis også framover, er knyttet til influensområdet. Hvilken utbygging kan tillates og i hvilket omfang? Arealbruken i selve utbyggingsområdet er ett hensyn, den trafikk som genereres inn i villreinens leveområde et annet. Det er derfor behov for, på et overordna nivå, å se på både hvilke konsekvenser ulike utbyggingsmønstre vil ha for villreinens leveområder, og hvilke lokaløkonomiske effekter restriksjoner på utbygging vil ha.

Mulig utbyggingsmønster og konsekvensene av disse vurderes i to trinn. Først i kommunale arbeidsgrupper, og deretter for området som helhet. I konsekvensvurderingene må også avbøtende tiltak vurderes, som for eksempel kanaliseringstiltak.

Scenariearbeidet er beskrevet under punkt 8, Planprosessen.

Resultatet av scenarieprosessen ble:

- **Sterkere lokal forankring.** Forslag til tiltak kommer fra lokalt hold. I utgangspunktet var det noe skepsis fra kommunene om dette hadde noen verdi for kommunene, om de skulle bruke store ressurser på deltakelse i arbeidet i en ellers travel hverdag og om gruppene hadde reell innflytelse i prosessen.
- **Et langsiktig perspektiv på arealforvaltningen i planområdet.** Hvordan ser vi for oss planområdet om i 2030?
- **Et helhetlig perspektiv på arealforvaltningen i planområdet.** Hvilken betydning har sterk utbygging i en kommune for området som helhet?
- **Et bedre beslutningsgrunnlag for politiske vedtak:** Hvilke konsekvenser har ulike valg? (Avveining av ulike sektorinteresser, fordeling mellom kommuner.
- **Kompensasjon.** Dersom ivaretaging av villreinens leveområder medfører begrensning på lokale utviklingsmuligheter som viser seg å ha store negative lokaløkonomiske effekter, vil dette gi grunnlag for å diskutere kompensasjonsordninger med nasjonale myndigheter, for eksempel i form av et verdiskapingsprogram eller som en del av kommunenes inntektssystem.
- **Handlingsdel i planen.** Det er viktig for troverdigheten at det blir en realistisk handlingsdel i planen. Dette betyr at det er en varig arena som forvalter planen i framtiden og at det er økonomi til å gjennomføre tiltakene.

Det ble bedt om tilbud fra 3 ulike firma om å lage konsekvensvurderinger av scenariearbeidet, der Østlandsforskning, Lillehammer, ble tildelt oppdraget.

Det skulle lages konsekvensvurderinger med bakgrunn i følgende dokumenter:

- Oppstartsbrev fra Miljøverndepartementet av 12.04.2007
- Godkjent planprogram med vedlegg
- NINA-rapport 339, Villreinen i Rondane – Sølnekletten, kunnskapsstatus og leveområde
- ØF-rapport nr. 3/2010 Ringvirkninger av fritidsbebyggelse, kunnskapsstatus
- Sammenstilling av generelle scenarier, for en minimal utvikling, for en middels utvikling og for en sterk utvikling
- Oversikt over konkrete scenarier for en forsiktig utvikling og en sterk utvikling
- Presentasjon av scenariene i Øyer, 23.11.2009
- Eksempel på scenarier fra Sel kommune og Åmot kommune.
- Eksempel på sammensetning av lokal arbeidsgruppe fra Sel kommune

Konsekvensvurderinger av scenarier i prosessen er utarbeidet av Østlandsforskning, som en egen delrapport til regional plan jf. punkt 3.1.

Oppsummering av konsekvensvurderingene av de tre scenariene fra rapporten:

Tema	Aktiviteter		
	Svak utvikling	Middels utvikling	Sterk utvikling
Villreinen	+	-	--
Reiseliv og utmarksturisme	-/--	+	++
Fritidsboligutvikling	-/--	+	++
Landbruk	-/--	0/+	0/+

Skala: Stor (---), middels (--), liten (-) og ubetydelig (0) hhv. positiv og negativ konsekvens.

Viktige momenter i vurderingene:

- 1) Ferdselen i villreinområdet er i dag relativt konsentrert både geografisk og tidsmessig. Undersøkelser viser at ca. 90 % av de besøkende til Rondane hovedsakelig ferdes langs hovedstinet, og ferdselen er framfor alt knyttet til arealer med større grad av tilrettelegging. I den grad disse områdene virker som barrierer mot trekk, kan denne virkningen forsterkes.
- 2) Mye av veksten i fritidsboliger vil komme i områder som har liten eller ingen betydning for villreinen. For kommunene Nord-Fron, Sør-Fron og Ringebu skjer allerede størsteparten av hyttebyggingen vest for E6. Innenfor planområdet skjer hyttebyggingen ved konsentrert videreutvikling av eksisterende hytteområder. Tendensen til å bygge nærmere bygda, utnytte eksisterende infrastruktur og ta vare på de store sammenhengende villrein- og friluftsområdene vil videreføres også av økonomiske og miljømessige grunner.
- 3) En fortsatt reiselivsutvikling (inkl. fritidsboligområder) på steder som i dag har denne typen aktivitet vil primært øke ferdselen på de steder og til de tider det allerede i dag er folk i området.
- 4) Utvikling av organisert og/eller kommersiell virksomhet styrker kanaliseringspotensialet.
- 5) Bevisst bruk av tilretteleggende tiltak - informasjon, trasévalg, aktiviteter, osv. - vil ha avbøtende effekter for ferdsel innover i villreinområdet. Retningslinjer i regional plan bør videreføres med bestemmelser i kommuneplan og reguleringsplaner, og iverksettes i handlingsdelen i regional plan.
- 6) Attraktive og lett tilgjengelige tilbud på utsiden av villreinområdet vil avlaste villreinområdet.
- 7) Særlig Folldal, Stor-Elvdal og Dovre vil stilles overfor store utfordringer i samfunnsutviklingen, men det gjelder også resten av planområdet unntatt i Mjøsområdet.
- 8) Det er stort behov for sterke positive tiltak rettet mot landbruket i planområdet.
- 9) Iverksetting av avbøtende tiltak må følges opp med tanke på å registrere og systematisere mer kunnskap om de faktiske effektene av ulike tiltak.

3.2.2 Valg av løsninger – vurderinger, tiltak, konsekvenser

Nedenfor følger en kommunevis gjennomgang av valg av løsninger, med vurderinger, forslag til tiltak og konsekvenser:

OPPSUMMERING KOMMUNEVIS

Kommune	Muligheter	Begrensninger
Dovre	<ul style="list-style-type: none"> • Turistbedrifter • Skiløyper, ski- og skiskytteranlegg, alpinbakke, turstier • Utvikling av Dovrefjellaksen (er i gang) 	<ul style="list-style-type: none"> • Store områder (80 %) er båndlagt med nasjonalpark, landskapsvernområde og naturreservat. Dette utgjør også nasj. villreinområde. • Stor befolkningsnedgang, nedgang i arbeidsplasser. • Lite areal til utvikling, begrensninger nær nasjonalt villreinområde. • Ikke utviklingsområder vest for E6.
<p>Vurdering: 80% av arealet er båndlagt med verna områder, og det er en negativ utvikling i folketall og arbeidsplasser. Kommunen har ikke andre utviklingsområder enn et belte langs E6 og ønsker i kommuneplanen å utvikle tettstedene Dovreskogen, Dovre, Dombås og Hjerkin, inkl. Dovrefjellaksen. Villreinen er viktig for området, og det er observert villrein i de områdene som kommunen ønsker å utvikle. Gjenopprettelse av villreintrekket fra Rondane og over mot Snøhetta er ivarettatt ved opprettelse av landskapsvernområde.</p> <p>Tiltak: Det gis muligheter for utvikling i sentrumsområdene, og utvikling mellom sentrumsområdene og villreinområdene ved å tillate utvikling (sone 3) mot å sette i gang avbøtende tiltak for kanalisering av ferdsel og andre aktiviteter. Dette fører til at en kan få i gang utvikling, samtidig som det blir tatt villreinhensyn.</p> <p>Konsekvenser: En utvikling på Dombås vil bety en økning i folketall og aktiviteter nær villreinområdet. Det samme gjelder utbygging av bedrifter langs E6 og fortetting med hytter. Et virkemiddel for å dempe ferdsel og aktiviteter i/nær nasjonalt villreinområde er å etablere aktivitetsområder som stier, løyper, mv. ned mot bygda/E6. Det viser seg fra undersøkelser at folk ledes dit det er godt tilrettelagt med løyper, stier og aktiviteter. Etablering av Dovrefjellaksen er et godt eksempel på kanaliseringende tiltak. Det samme gjelder utvikling av skianlegg og andre aktivitetstilbud nær Dombås sentrum.</p>		
Sel	Turistbedrifter, hytteområder, skiløyper, turstier. Utviklingsmuligheter vest for E6.	<ul style="list-style-type: none"> • Store områder er båndlagt med nasjonalpark, landskapsvernområde og naturreservat. Dette utgjør også nasj. villreinområde. • Hytte- og reiselivsområdene ligger helt inntil nasjonalpark og nasjonalt villreinområde. • Befolkningsnedgang, nedgang i arbeidsplasser.

		<ul style="list-style-type: none"> • Lite areal til utvikling, begrensninger nær nasjonalt villreinområde.
	<p>Vurdering: En stor del av arealet er båndlagt med verna områder, og det er en negativ utvikling i folketall og arbeidsplasser. Høvringen og Mysusetter er etablerte områder for reiseliv og hytter. I scenariearbeidet i kommunen kom det fram at det ikke er ønske om noen sterk utvikling, verken blant bedriftseierne, som er familiebedrifter, eller hyttebygging. Villreinen er viktig for området, og det er observert villrein inntil de områdene som kommunen ønsker å utvikle.</p> <p>Tiltak: Gi muligheter for utvikling i hytte- og reiselivsområdene inntil nasjonalpark og nasjonalt villreinområde (Høvringen og Mysusetter), mot at det blir igangsatt avbøtende tiltak og kanalisering av ferdsel og aktiviteter. Scenariearbeidet viser at det ikke er ønske om en sterk utvikling i området, men en jevn, forsiktig utvikling over tid.</p> <p>Konsekvenser: En utvikling på Høvringen og Mysusetter vil bety en økning i besøkende og aktiviteter nær villreinområdet. Et virkemiddel for å dempe ferdsel og aktiviteter i/nær nasjonalt villreinområde er å etablere aktivitetsområder som stier, løyper, mv. på disse stedene og mellom Høvringen og Mysusetter. Det viser seg fra undersøkelser at folk ledes dit det er godt tilrettelagt med løyper, stier og aktiviteter. Etablering av løype/sti rundt Formokampen er et godt eksempel på kanaliseringende tiltak. Sykkelsti rundt Furusjøen er et annet godt eksempel på kanaliseringende tiltak.</p>	
Nord-Fron	Turistbedrifter, hytteområder, skiløyper, turstier. Utviklingsmuligheter vest for E6.	<ul style="list-style-type: none"> • Store områder er båndlagt med nasjonalpark, landskapsvernområde og naturreservat. Dette arealet, og litt til, utgjør også nasj. villreinområde. • Hytte- og reiselivsområdene ligger helt inntil nasjonalpark og nasjonalt villreinområde. • Befolkningsnedgang, nedgang i arbeidsplasser. • Lite areal til utvikling, begrensninger nær nasjonalt villreinområde.
	<p>Vurdering: Kvamsfjellet er et etablert område for reiseliv og hytter. I scenariearbeidet i kommunen kom det fram at næringslivet er opptatt av å tilrettelegge aktiviteter internt på Kvamsfjellet og ned mot bygda. Villreinen er viktig for området, og det er observert villrein inntil de områdene som kommunen ønsker å utvikle.</p> <p>Tiltak: Gi muligheter for utvikling i hytte- og reiselivsområdene inntil nasjonalpark og nasjonalt villreinområde (Kvamsfjellet), mot at det blir igangsatt avbøtende tiltak og kanalisering av ferdsel og aktiviteter. Kommunen ønsker å tilrettelegge nye utviklingsområder (sone 3) nærmere bygda i revisjon av kommuneplanen.</p> <p>Konsekvenser: En utvikling på Kvamsfjellet vil bety en økning i besøkende og aktiviteter nær villreinområdet. Det</p>	

	er etablert aktivitetsområder som stier, løyper, mv. internt på Kvamsfjellet og ned mot bygda. Det viser seg fra undersøkelser at folk ledes dit det er godt tilrettelagt med løyper, stier og aktiviteter. Sykkelsti rundt Furusjøen er et annet godt eksempel på kanaliseringstiltak.	
Sør-Fron	Kommunen har sitt utviklingsområde vest for E6 Gålå, og på østsida er det kun spredte hytter og LNF-områder. Skiløyper og turstier.	<ul style="list-style-type: none"> • Store områder er båndlagt med nasjonalpark, landskapsvernområde og naturreservat. Dette arealet, og litt til, utgjør også nasj. villreinområde. • Befolkningsnedgang, nedgang i arbeidsplasser.
	<p>Vurdering: Sør-Fron kommune har sine utbyggingsområder vest for E6, og det er liten aktivitet inn mot nasjonalt villreinområde, bortsett fra tradisjonelt landbruk.</p> <p>Tiltak: Kommunen har forslag om mindre tiltak utenfor nasjonalt villreinområde. Viktig LNF-område i nasjonalt villreinområde og nasjonalparken. Utvikling i turisme og hyttebygging skjer vest for E6, i Gålå-området.</p> <p>Konsekvenser: Få eller ingen negative konsekvenser.</p>	
Ringebu	<ul style="list-style-type: none"> • Venabygdsfjellet ligger inntil nasjonalt villreinområde, og der ønsker ikke kommunen videre utbygging, og det legges i buffersone, sone 2. • Begrensninger i utvikling av reiselivsbedriftene på Venabygdsfjellet. • Videre utvikling vil skje i utviklingssone vest for buffersone, og i Kvittfjell. • Skiløyper, turstier, alpinanlegg. 	<ul style="list-style-type: none"> • Store områder er båndlagt med nasjonalpark, landskapsvernområde og naturreservat. Dette arealet, og litt til, utgjør også nasj. villreinområde. • Hytte- og reiselivsområdene ligger helt inntil nasjonalpark og nasjonalt villreinområde. • Befolkningsnedgang, nedgang i arbeidsplasser.
	<p>Vurdering: Venabygdsfjellet ligger i buffersone, sone 2, og i retningslinjene er det ikke tillatt å planlegge nye hytteområder innefor sone 2. Godkjente planer vil fortsatt gjelde.</p> <p>Tiltak: Videre utvikling vil skje i utviklingssone vest for buffersone og i Kvittfjell.</p> <p>Konsekvenser: På Venabygdsfjellet er det et godt utbygget sti- og løypenett i hytteområdene. Det er stopp- og parkeringsforbud langs fv 27 over Venabygdsfjellet om vinteren, og det er heller ikke tilrettelagt med parkeringsplasser om vinteren inn mot sone 1.</p>	
Øyer	<ul style="list-style-type: none"> • Arbeidsplasser og befolkningsutvikling. • Utviklingsmuligheter i Hafjell, og kobling med 	

	<ul style="list-style-type: none"> • Alpinanlegg, skiløyper, turstier, sykkelveger. • Soneinndeling er i tråd med kommuneplanen. 	
	<p>Vurdering: Turistene i Hafjell bruker alpinanlegget og nærliggende aktivitetsområder. Det er bare en liten del nord i Øyer som ligger innenfor vinterbeite for villrein.</p>	
Lillehammer	<ul style="list-style-type: none"> • Arbeidsplasser og befolkningsutvikling. • Utviklingsmuligheter i Olympiaparken og Nordseter. • Skiløyper, turstier, sykkelveger. • Ingen begrensninger i forhold til villrein eller andre båndlagde områder. 	
	<p>Vurdering: Turistene på Nordseter bruker nærliggende løyper og stier som ligger et godt stykke unna villreinområdet. Det er ikke vinterbeite for villrein i området.</p>	
Ringsaker	<ul style="list-style-type: none"> • Arbeidsplasser og befolkningsutvikling. • Utviklingsmuligheter i Sjusjøen-området, med store eksisterende og planlagte hytteområder og reiselivsbedrifter • Alpinanlegg, skiløyper, turstier, sykkelveger. • Soneinndeling er i tråd med kommuneplanen. • Små begrensninger i forhold til villrein eller andre båndlagde områder. Ikke vinterbeite og få konflikter om sommeren. Beholde de store myrområdene i sør urørt. 	
	<p>Vurdering: Turistene i Sjusjøen-området bruker nærliggende løyper, stier og aktivitetsområder. Det er vinterbeite for villrein i området.</p>	

Hamar	<ul style="list-style-type: none"> • Arbeidsplasser og befolkningsutvikling. • Marka er rekreasjonsområde for byens befolkning. Skiløyper, turstier, andre aktiviteter. • Soneinndeling er i tråd med kommuneplanen. • Små begrensninger i forhold til villrein eller andre båndlagde områder. Ikke vinterbeite og få konflikter om sommeren. Beholde de store myrområdene i sør urørt. 	
<p>Vurdering: Områdene inn mot sone 1 brukes stort sett av lokalbefolkningen, men noe fra de mindre hytteområdene. Det er vinterbeite for villrein i området.</p> <p>Tiltak: Samarbeid med Ringsaker og Løten om skiløyper, turstier og sykkelstier øst-vest.</p>		
Løten	<ul style="list-style-type: none"> • Arbeidsplasser og befolkningsutvikling. • Budor er utviklingsområde, men ligger langt unna villreininteressene. • Ingen begrensninger i forhold til villrein eller andre båndlagde områder. Ikke vinterbeite og få konflikter om sommeren. Beholde de store myrområdene i sør urørt. 	
<p>Vurdering: Områdene inn mot sone 1 brukes stort sett av lokalbefolkningen, og noe fra hytteområdene og bedriftene på Budor. Det er vinterbeite for villrein i området.</p> <p>Tiltak: Samarbeid med Ringsaker og Løten om skiløyper, turstier og sykkelstier øst-vest.</p>		
Åmot	<ul style="list-style-type: none"> • Utviklingsmuligheter på Skramstadsetra og Digeråsen, og mellom de to områdene. 	<ul style="list-style-type: none"> • Store områder er båndlagt med naturreservat og nasj. villreinområde. • Hytte- og reiselivsområdene ligger helt inntil naturreservat og nasjonalt villreinområde. • Svak befolkningsnedgang og nedgang i arbeidsplasser.

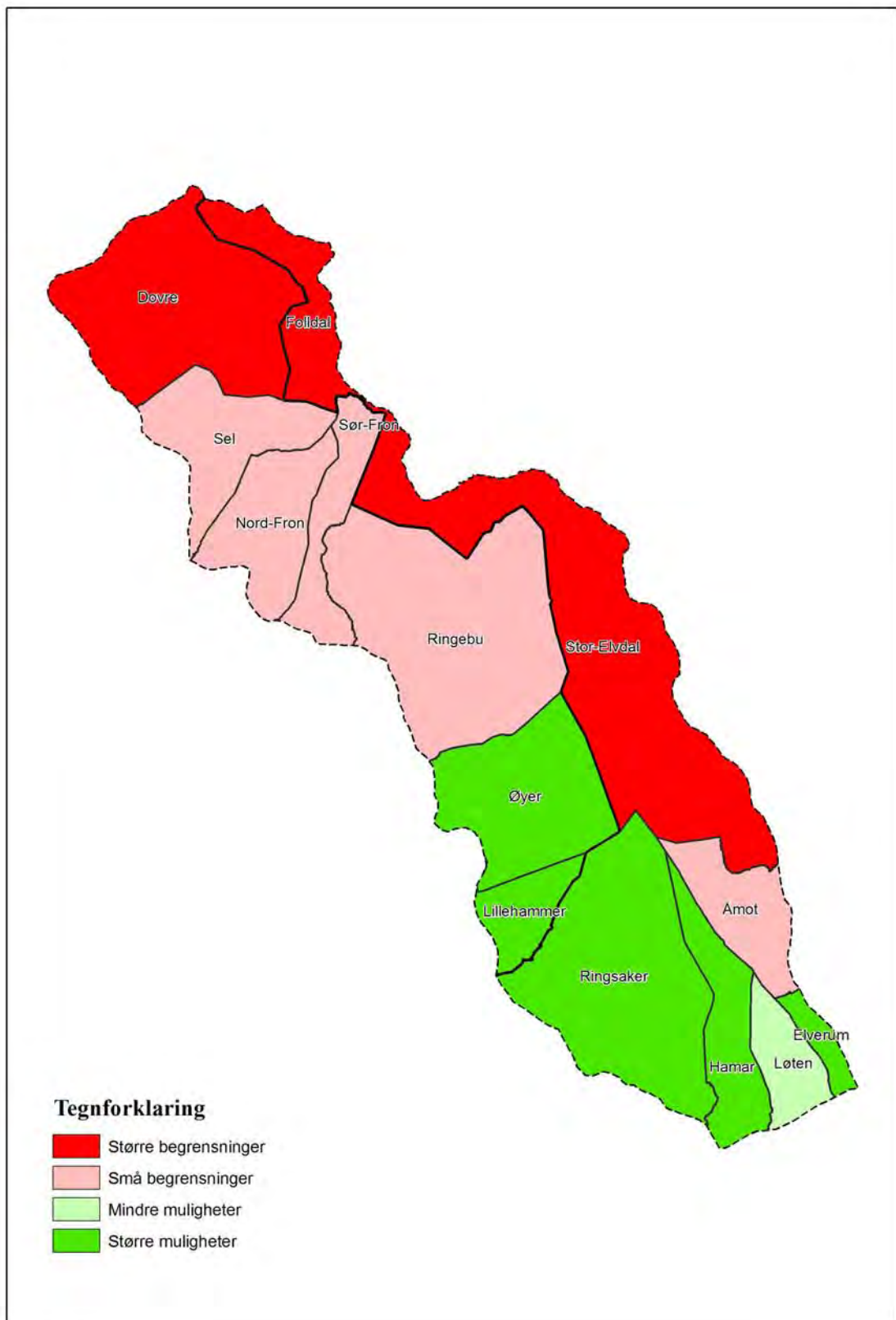
		<ul style="list-style-type: none"> • Lite areal til utvikling, begrensninger nær nasjonalt villreinområde.
	<p>Vurdering: Skramstadseter og Digeråsen er etablerte områder for reiseliv, hytter, alpint og golf. Skramstadseter har en bedrift og hyttebebyggelse med enkel standard, og det er ønske om å utvikle med godkjent drikkevann og avløp og annen infrastruktur. Digeråsen har høystandard hytter.</p> <p>Tiltak: Gi muligheter for utvikling i hytte- og reiselivsområdene inntil naturreservat og nasjonalt villreinområde (Skramstadseter-Digeråsen), mot at det blir igangsatt avbøtende tiltak og kanalisering av ferdsel og aktiviteter mellom Skramstadseter og Digeråsen, jfr. innspill i handlingsplanen.</p> <p>Konsekvenser: En utvikling på Skramstadseter og Digeråsen, og mellom de to stedene, vil bety en økning i besøkende og aktiviteter i området. Området er mest besøkt i vinterhalvåret, da det ikke er villrein i området. Birkebeinerarrangementene medfører økt interesse til å besøke og bruke området til trening i løyper og langs sykkelveger. Etablering av interne aktivitetsområder vil dempe ferdselen inn i leveområdet for villrein.</p>	
Stor-Elvdal	Hytteområder, skiløyper, tur- og sykkelstier.	<ul style="list-style-type: none"> • Store områder er båndlagt med naturreservat, nasjonalt villreinområde og biologisk leveområde for villrein. • Stor befolkningsnedgang, nedgang i arbeidsplasser. • Store begrensninger nær nasjonalt villreinområde, og begrensninger i biologisk leveområde.
	<p>Vurdering: En stor del av arealet er båndlagt med verna områder, og det er en negativ utvikling i folketall og arbeidsplasser. Kommunen ser etter ny næringsvirksomhet, som utnytting av fornybare energiresurser (småkraftverk, vindkraft og bioenergi), utvikling av drikkevannskilde, i tillegg til utvikling av de store utmarksområdene og hytteområdene. Villreinen er viktig for området, og det er observert villrein inntil de områdene som kommunen ønsker å utvikle. Villreinenens bruk av området preges av variasjon i bruken over sesong og over tid.</p> <p>Tiltak: Gi muligheter for utvikling i hytteområdene og utvikle bedrifter inntil naturreservat og nasjonalt villreinområde, mot at det blir igangsatt avbøtende tiltak og kanalisering av ferdsel og aktiviteter. Gi muligheter for samfunnsmessig utvikling i biologisk leveområde for villrein, for å beholde arbeidsplasser og snu befolkningsnedgangen.</p> <p>Konsekvenser: En utvikling av hytteområdene vil føre til en økning i antall personer og aktiviteter nær villreinområdet. Et virkemiddel for å dempe ferdsel og aktiviteter i/nær nasjonalt villreinområde er å etablere aktivitetsområder som stier, løyper, mv. i nedre deler av, og mellom, byggeområdene. Det viser seg fra undersøkelser at folk ledes dit det er godt tilrettelagt med løyper, stier og aktiviteter.</p>	

Folldal	Bedrifter, skiløyper, miljø for hundekjøring, turstier, sykkelstier.	<ul style="list-style-type: none"> • Store områder er båndlagt med nasjonalpark, landskapsvernområde og naturreservat. Dette utgjør også nasj. villreinområde. I tillegg framtidig nasjonalt villreinområde nord for Folldal, slik at kommunen har/får nasjonale villreinområder på "alle kanter. • Stor befolkningsnedgang, nedgang i arbeidsplasser. • Lite areal til utvikling, begrensninger nær nasjonale villreinområder.
<p>Vurdering: En stor del av arealet er båndlagt med verna områder, og det er en negativ utvikling i folketall og arbeidsplasser. Kommunen har nasjonalparkene og nasjonalt villreinområde i Rondane i vest, nasjonalt villreinområde i Sølnekletten i øst og nasjonalt villreinområde i Knutshø i nord. Det betyr at kommunen har små areal til utvikling sentralt i Folldal. Villreinen er viktig for området, og det er observert villrein inntil de områdene som kommunen ønsker å utvikle.</p> <p>Tiltak: Gi muligheter for utvikling i sentrumsområdene, og utvikling mellom sentrumsområdene og villreinområdene ved å tillate utvikling mot å sette i gang avbøtende tiltak for kanalisering av ferdsel og andre aktiviteter.</p> <p>Konsekvenser: Det er svært begrenset areal som kommunen har muligheter til å utvikle, og kommunen har ikke planer om å sette i verk store tiltak som vil være uheldig for villreinstammen.</p>		

Begrunnelse for de valg som er gjort kommunevis (- = begrensning, 0 = nøytralt, + = muligheter)

Tabellen nedenfor er et resultat av konsekvensvurderingene i scenariearbeidet, utført av Østlandsforskning, kombinert med de opplysningene som har kommet fram i scenariearbeidet. Dette er en grov oppsummering fra de kommunevise tabellene på de foregående sidene. Eks.: Det oppleves som en positiv ressurs å ha villrein og nasjonalt villreinområde i nærheten, men for de kommuner som har store områder i nasjonalt villreinområde, så oppleves dette begrensende i forhold til annen utvikling.

Tema	Dovre	Sel	N-Fr	S-Fr	Ring	Øyer	Lilleh	Rings	Hamar	Løten	Åmot	St-Elv	Folldal
Nasjonalpark, landskapsvernområde, naturreservat	-	-	-	-	0	0	+	0	0	0	0	-	-
Nasjonalt villreinområde	-	-	-	-	-	0	+	0	0	+	-	-	-
Helårsbeite for villrein	-	-	-	-	-	0	+	+	+	+	+	0	-
Sommerbeite for villrein	-	-	-	-	-	-	-	-	-	-	-	-	-
Befolkningsnedgang	-	-	-	-	0	+	+	+	+	0	0	-	-
Utbyggingsmuligheter utenfor planområdet	-	+	+	+	+	-	+	-	+	+	+	-	-
Arbeidsplasser	-	-	-	-	0	0	+	+	+	+	0	-	-
Turistbedrifter, reiseliv	+	+	+	0	+	+	+	+	0	0	+	0	0
Store hytteområder	-	0	+	-	+	+	0	+	-	0	+	+	0
Skiløyper	+	+	+	0	+	+	+	+	+	+	+	0	0
Turstier, DNT-nett	+	+	+	+	+	+	+	+	+	+	+	+	+
Alpinbakker	+	-	-	-	+	+	+	+	-	+	+	-	-
Sykkelmuligheter	+	+	+	+	+	+	+	+	+	+	+	+	+



En oppsummering av tabellen på foregående side.

3.3 Vurdering Sølnekletten

3.3.1 Generelt

Dette kapitlet er fortrinnsvis en oppsummering av planens tilhørende rapport om "Kunnskaps- og verdigrunnlag, utfordringer, løsninger og vurderinger i delområde Sølnekletten".

Plangrensa for Sølnekletten i vest går i fylkesvegen midt i Atndalen, og grenser her mot delplanområde Rondane. Av praktiske grunner ser vi dalen som en helhet, også fordi Atndalen er spesielt viktig for utveksling- og trekk mellom Rondane og Sølnekletten.

3.3.2 Oppsummering av hovedutfordringer

I drøftinger med lokalbefolkning, grunneiere, villreinutvalg, kommuner, lag og foreninger synes det i stor grad å være enighet om verdigrunnlaget og hovedutfordringene i forvaltningen av området.

Hovedutfordringene for lokalsamfunnet – viktige prinsipper og verdier;

- Jord- og skogbruksaktivitet må ikke berøres av planen, herunder nydyrking og bygging av skogsbilveger
- Det må gis mulighet til utvikling av utmarksnæring basert på jakt, fiske, herunder muligheter for å etablere ny bebyggelse for næringsvirksomhet
- Det må gis mulighet til utvikling av småskala turisme og næringsvirksomhet knyttet til setrene i området
- Det må gis mulighet til å ta vare på en unik bygningsarv (seter- og utmarksbebyggelse) gjennom aktiv bruk og vedlikehold. I spesielle tilfeller også bygge nytt for å ta vare på det gamle i sin opprinnelige form.
- Gi rom for bosetting, næringsetablering og aktivitet i og nært bygda der folk bor. I randområdet må næringsutvikling og bosetting tillegges avgjørende vekt.
- Natur- og kulturarv må tas vare på som viktige verdier i seg selv og som grunnlag for næringsutvikling, friluftsliv, aktiviteter og bolyst.
- Tiltak som medfører økt ferdsel må konkret vurderes opp mot villreinens områdebruk til ulike tider av året. Tiltakets effekter på villrein må ses i forhold til villreinens sårbarhet og aktivitetens omfang; sesong, mengde, type aktivitet, områdebruk m.m.

Hovedutfordringene i forvaltningen av villrein i området er (arealforvaltning og ferdsel);

Utbygging i fjellet (grense for nasjonalt villreinområde)

Sette ei varig grense for etablering av nye hyttefelt og etableringer av nye anlegg for ny virksomhet i selve fjellområdet.

Ny hyttebygging (i buffersone og randsone)

Planen bør drøfte videre utvikling av eksisterende hytteområder ved Høstsjøen, Gråsjøen og i Atnsjølia.

I randsona til nasjonalt villreinområde bør planen gi klare retningslinjer for etablering av ny fritidsbebyggelse.

Ved vurdering av ny hyttebygging bør det legges vekt på i hvilken grad tiltaket fører til konsekvenser for villrein, sett i forhold til mulige ringvirkninger for lokalsamfunnet. I tillegg må det vurderes avbøtende tiltak for å styre ferdsel ut fra disse områdene.

Andre utfordringer i randsona

I tillegg må planen bidra til å sikre og synliggjøre sammenhengende trekk-, utveksling – og beiteområder i Atndalen mellom Rondane og Sølnekletten

Ferdsel i området generelt og over tid

Styring av og tilrettelegging for ferdsel i fjellområdet generelt, mulige og sannsynlige utviklingstrekk. Ferdsel i området over tid, da vi ser en utvikling i nye ferdselsformer, utviding av sesong mht. ferdsel i fjellet, økt brøyting av veger, og opprusting av veger som letter ferdselen inn i mer sentrale villreinområder.

3.3.3 Trekking av grense for nasjonalt villreinområde

Hva innebærer grense for nasjonalt villreinområde ?

Grense for nasjonalt villreinområde skal i hovedsak være ei grense mot ny utbygging dvs. etablering av ny fritidsbebyggelse (i felt eller spredt) og etablering av nye anlegg for næringsvirksomhet. Det vil si tiltak som ellers krever at det blir avsatt særskilte nye byggeområder i kommuneplanens arealdel. Vi kan se på grense for nasjonalt villreinområde som en slags "markagrense". For kommunenes planlegging gis det da et råd om at nye byggeområder ikke bør komme innenfor denne grensa. Man bør også unngå andre nye inngrep som kan være til skade for villrein, natur- eller kulturmiljø.

"Mulighetsrommet" (- en forutsetning for grensetrekkinga)

Innenfor nasjonalt villreinområde er det viktig at det gis rom for at eksisterende virksomheter kan utvikle seg. Dette gjelder først og fremst Breisjøseter turisthytte i dag. Her bør det gis muligheter også for å utvide virksomheten med økt antall sengeplasser og andre nødvendige rom for virksomheten. For at Breisjøseter skal overleve inn i framtida må de gis et visst mulighetsrom. Dette er viktig både for lokalsamfunnet (næring) og for friluftslivet. I forhold til villrein blir det viktig å bidra til økt kunnskap om villrein hos gjestene og tilrettelegge for opplevelser og aktiviteter som tar hensyn til at det er villrein i området.

I tillegg er det viktig at det gis et "mulighetsrom" som åpner for videreføring av områdets tradisjoner med seterturisme sommerstid. Planen bør heller ikke legge begrensninger på mulighetene til å føre opp nye bygninger for næringsvirksomhet knyttet til jakt og fiske. Det bør i så fall stilles strenge krav til dokumentasjon av næringsinntekt, og plassering av tiltak må ses i forhold til villreinens områdebruk. Tiltak må generelt ses i forhold til villreinens områdebruk, og begrensninger på åpningstid/sesong må vurderes. Andre tiltak må også kunne vurderes når det ikke fører til økt ferdsel eller tap av viktige areal for villrein. Hva som regnes som næringsvirksomhet og ikke er det i dag ulikt lovverk som styrer.

Leveområdet samsvarer med planområdet

Leveområdet for Sølnekletten samsvarer i stor grad med plangrensene for planen dvs. leveområdet strekker seg helt ned til elvene som omkranser området (Glåma, Atna, Folla, Setningen). I dette området vil det derfor i liten grad være snakk om randområde eller influensområde utenfor leveområdegrensa.

Det må derfor gjøres en vurdering av hvilke deler av området som er mest viktig for villreinen og som derfor bør inngå i nasjonalt villreinområde, og hvilke områder innenfor leveområdegrensa som bør ligge utenfor nasjonalt villreinområde av hensyn til ressursutnyttelse,

befolkning, bosetting og næringsutvikling. Nasjonalt villreinområde må derfor "trekkes inn" i leveområdet, for å gi mer rom til utvikling der folk faktisk bor.

Ut fra NINA-rapporten om villrein i Rondane og Sølknkletten står det at leveområdegrensa ikke er noen eksakt grense som kan tegnes som en strek;" *Ser ein på reinen sin årstidsbruk av leveområda, finn ein at det er ein gradvis, avtakende bruk innan ein ytre sone mot bebygde dalføre osv. Reint biologisk sett ville det vere mest rett å visualisere grensa med ei brei sone.*" (sitat NINA-rapport 339 s. 13). Områdets betydning for villrein er ikke like stor i ytterkantene, som i sentrale deler av villreinområdet.

Avveining villrein - lokalsamfunn

I Miljøverndepartementes bestilling er det klart sagt at det skal gjøres en avveining mellom villreininteressene og lokalsamfunnets behov for utvikling. For å sikre lokalbefolkningen og kommunene følelsen av "litt rom" eller armslag i sin planlegging og utvikling, foreslås det at grense for nasjonalt villreinområde trekkes utenom eksisterende byggeområder, garder og boliger i randsona. Dette er områder som ikke er så viktige for villrein, og det vil skape liten forståelse lokalt om disse områdene fikk status som nasjonalt villreinområde.

Hyttefelt

I Sølknkletten har vi flere områder som har vært viktige for villrein tidligere, men som har mistet sin betydning som beite- eller trekkområde sannsynligvis som følge av hyttebygging og derigjennom økt ferdsel og aktivitet. For Sølknkletten gjelder det hytteområdene i Høstdalen, områdene sør for Gråsjøen og hytteområdene i Atnsjølia. I områder med konsentrasjon av hytter og liten verdi for villrein, har vi ikke funnet det riktig å legge disse innenfor nasjonalt villreinområde. Disse områdene bør pga sin nærhet til sentrale villreinområder vurderes nærmere mht. om de bør inngå i særskilte buffersoner med egne retningslinjer for bruk og utvikling, eller om de legges til ei generell randsona.

Naturresevat

I ytterkant av leveområde er det flere naturresevat. Som hovedregel har vi funnet det naturlig å la disse områdene være en del av nasjonalt villreinområde, eller fungere som en "trekkvei" mellom de nasjonale villreinområdene (eks. Atndalen).

Forholdet til jord- og skogbruk

I dag bruker villreinen både jord- og skogområder som beite. Bygdefolket er vant til å se villrein spesielt om våren når de trekker ned på innmarka for å beite på fersk groe (gjelder særlig bukker). Jordbruksarealene er derfor viktige for reinen i denne tiden av året. Folk erkjenner derfor at også områdene i ytterkantene brukes av villrein, men i mer begrensede perioder. Bukkene er heller ikke så vår for forstyrrelse som fostringsflokkene (simler og kalver). Jordbruk i randsona er derfor positivt for villreinen.

Skogen i randområdet er viktige beiteområder for villrein. Dette gjelder særlig områdene i øst og i sør, og spesielt om våren i kalvingstid (hovedkalvingsområdet ned mot Glåma i øst), men bukker bruker også skogområdene gjennom hele sommeren. Samtidig er det naturlig å tro at reinen tåler noe mer aktivitet i skogen enn i det åpne fjell-landskapet.

De viktigste skogområdene (produktiv skog) foreslås som hovedregel (der det er naturlig) lagt utenom nasjonalt villreinområde, selv om dette er sentrale og viktige områder for rein. I disse områdene er det uansett mest aktuelt å drive skogbruk, noe som vi ser på som uproblematisk i forhold til villrein, men et viktig pedagogisk "trekk" for å sikre og synliggjøre skogressurser og muligheter til et aktivt skogbruk. Det er her tatt utgangspunkt i kart (fra Institutt for skog og landskap) som viser *hovedgrupper av skog*, der produktiv skog inngår som egen kategori. Området er ellers østvendt og stedvis bratt og lite aktuelt for utbygging av hytter, turist- eller fritidsanlegg. Grunneierne har også en bevisst holdning til å skjerme områdene for inngrep som kan forstyrre villrein.

Det er viktig å gi et signal om at skogen er en særlig viktig økonomisk ressurs som må kunne utnyttes aktivt gjennom skjøtsel, hogst, vedlikehold og bygging av skogsbilveger. Denne aktiviteten går ikke på bekostning av villreinen, og annen virksomhet i randsona kan styres med særskilte retningslinjer. Denne grensa danner også en naturlig overgang mot fjellet. Ovafor denne sona er det liten aktivitet vinterstid, og de fleste veier er vinterstengt (ubrøyta).

Grensetrekking - løsning

I hovedsak foreslås det derfor at grense for nasjonalt villreinområde følger ca. 700 m koten i nord, øst og sør-øst der det er store og betydelig skogressurser. I sør-vest går grensa over mot 800 – 900 m.o.h (bebyggelsen ligger høyt i dette området) og følger i hovedtrekk 900 m koten i Atndalen. Her ligger all bebyggelse over 700 m.o.h, og det er kort avstand mellom gard og fjell. I nord-vest følger grensa ca. kote 800 (Fallet – Grimsbu).

Hovedparten av leveområdet; hele fjellområdet, samt øvre del av skogen (uproduktiv skog) vil dermed bli liggende innenfor nasjonalt villreinområde. Hytteområdene Høstdalen, hyttefeltene i Atnsjølia og området sør for Gråsjøen legges utenom, og vurderes under punkt 3.2.6. Området rundt selve Gråsjøen legges innenfor grense for nasjonalt villreinområde.

LNF-områder

Regional plan er en plan etter plan- og bygningslovens bestemmelser, og er ingen verneplan. Arealene innenfor nasjonalt villreinområde vil da naturlig måtte bli LNF-områder i kommuneplanens arealdel. I tillegg er det naturlig at områdene framstår med særskilt hensynssone naturmiljø, noe som er i overenstemmelse med den politikk kommunene selv har ført.

Tiltak innenfor LNF-områder er tillatt og den regionale planen kan ikke legge begrensninger på jord- og skogbruksdrift. Slik sett kunne skogområder der man ikke ønsker andre nye tiltak, like godt vært lagt inn i nasjonalt villreinområde. Samtidig er det en klar skepsis lokalt til at det vil være strengere begrensninger innenfor nasjonalt villreinområde enn utenfor.

Alle "nasjonale grenser" vil normalt sett bli betraktet med skepsis fra bygdefolket, fordi man frykter økte begrensninger ut over det som blir sagt. Et nasjonalt villreinområde bør ikke legge begrensninger på mulighetene til bosetting og næringsvirksomhet i hoveddalførene og i randsona, men heller gi råd om avbøtende tiltak i forhold til villrein.

Landbruksdrift innenfor LNF-formålet og Landbruk + skal kunne drives og utvikles uavhengig av denne grensa. I fjellområdene er landbruksdrifta knyttet til setring og beiting, og nye tiltak er fortrinnsvis knyttet til bygninger, gjerder og seterveger.

3.3.4 Eksisterende hytteområder i randsona – vurdering

Disse områdene har tidligere vært viktige for villrein. Ny hyttebygging har ikke vært noe stort tema i planarbeidet, men drøftinger knyttet til mulighetene for utvikling av allerede etablerte hyttefelt/hytteområder har skapt noe debatt.

Forslag om nye områder og utvikling av eksisterende;

- Fortetting av eksisterende hytteområde sør for Gråsjøen og forslag om nytt hyttefelt sør for dette.
- Ingen konkrete forslag til utbyggingsstrategier i Atnsjølia (Blåfjell-lia – Megrunnslia – Atnsjølia – Sollia hyttefelt) , men ønske om å sikre muligheter for ny utbygging lengre fram i tid.
- Ingen konkrete forslag til nye utbyggingsområder i Høstdalen da arealbruk er avklart gjennom nylig vedtatt kommuneplan.

Videre utvikling av disse områdene har betydning for den trafikk som genereres inn i mer sentrale villreinområder. Det bør derfor tas konkret stilling til hvorvidt ny utbygging i disse områdene kan aksepteres. Det er både villreins bruk av nærliggende områder, omfang av eksisterende og nye hytter, mulighetene for tilrettelegging og styring og næringsaspekt/ringvirkninger for lokalsamfunnet som bør avgjøre om det bør kunne tillates nye hytter i disse områdene.

Generelle prinsipper

Generelt er det stor grad av enighet om framtidig hyttepolitikk i området. Nye hytter bør komme i tilknytning til eksisterende felt og infrastruktur (veg, skiløyper, butikk, idrettsanlegg, merka stier- og løyper) og fortrinnsvis legges i og nært grendene slik at de bidrar til mest mulig ringvirkninger for lokalsamfunnet. Dette er i tråd med vedtatte prinsipper i kommuneplanene, og i MD's bestilling.

Ut fra disse prinsippene bør ny utbygging i planområdet komme i nær tilknytning til helårsveg og nærmest mulig etablerte grender/tettsted som Folldal sentrum, Alvdal tettsted, Plassen mot Høstdalen (Alvdal), Grimsbu (Folldal), Atnbrua/Atnsjølia og Atna (Stor-Elvdal), Hanestad (Rendalen). Dette både ut fra næringsmessige ringvirkninger for lokalsamfunnet, men også i forhold til villrein og betydningen av å ikke punktere nye områder.

Hyttefelt i Atnsjølia (Stor-Elvdal)

Med hyttefelt i Atnsjølia menes området/strekningen som omfatter følgende felt; Sollia, Atnsjølia, Megrunnslia og Blåfjell-lia. Hyttefeltene ligger tett innpå viktige områder for villrein. Dette gjelder særlig områdene lengst nord (Megrunnslia og Blåfjell-lia). Ut fra et reint villreinperspektiv bør det ikke etableres ytterligere hytter i området ut over de godkjente tomtene, da dette vil føre til økt trafikk innover i mer sentrale villreinområder.

Samtidig vil etablering av ny fritidsbebyggelse og annen næringsaktivitet her gi gode, viktige og nødvendige ringvirkninger for lokalsamfunnet og være med på å støtte og styrke eksisterende næringsliv og bosetting. Nasjonal Turistveg Rondane er ei satsing i området. Styrking av etablerte virksomheter og utvikling i tilknytning og i nærheten av eksisterende infrastruktur vil være riktig.

Det er ikke fremmet ønske om nye områder for fritidsbebyggelse i planarbeidet. Planen bør likevel sies noe om framtidige muligheter og begrensninger mht. fritidsbebyggelse i dette området.

Konklusjon:

Videre utvikling av hytter i området mellom Blåfjell-lia og Atnbrua vil være riktig ut fra et lokalsamfunnspektiv. Det samme gjelder etablering av annen virksomhet som er med på å styrke lokalsamfunnet på Atnbrua. Området legges derfor ikke inn i ei buffersone, men inngår i sone 4 på plankartet.

- Det bør ikke bygges høyere enn eksisterende felt i dette området. Av hensyn til villrein bør ny utbygging ikke skje nord for og øst for Blåfjell-lia. Dette feltet ligger høyt i lia og tett opp mot verdifulle områder for villrein i nord. Grense for nasjonalt villreinområde er på plankartet trekt helt ned mot/til eksisterende bebyggelse, slik at det ikke skal kunne bygges høyere opp og lenger nord enn dagens utbygging. Utbygging nord og øst for Blåfjellia blir dermed ikke aktuelt.
- Det er generelt vanskelig å sette et konkret "tak" for antall hytter i et område hvor det finnes mye hytter fra før. I videre utvikling av hyttefeltene og ved vurdering av eventuell fortetting nærmere bygda, bør det legges særskilt vekt på avbøtende tiltak for å styre ferdselen.
- Det bør i samarbeid med hytteforeningen foretas en kartlegging/undersøkelse av hytteeierens bruk av området og kunnskap om villrein, og i denne forbindelse komme med konkrete forslag til avbøtende tiltak (tilrettelegging og styring av ferdsel). Jo mer aktiviteter som tilbys i og i nærheten av hyttene (i randsona) jo mindre trafikk ledes

- Ferdsel bør styres langs lia og mot bygda, og i mindre grad innover fjellet. Det bør tilrettelegges for skiløyper langs lia og mellom feltene.

Hyttefelt sør for Gråsjøen

Gjennom planarbeidet er det fremmet ønske om fortetting av eksisterende byggeområde for fritidsbebyggelse, samt etablering av nytt felt litt lenger frem mot dalen. Utbygging sør for Gråsjøen er ikke i tråd med de prinsipper man i utgangspunktet er enige om i planen, da feltet ligger for langt unna bygdesentrum og tettsted, og vil i mindre grad enn eks hyttefeltene i Atnsjølia bidra til ringvirkninger for lokalsamfunnet. Eksisterende felt ligger tett opp mot fjellet og nært innpå viktige områder for villrein. Samtidig er det i dette området etablert en infrastruktur med helårsveg fram til hyttene, samt skiløypenett. Det er et aktiv brukt turområde for lokalbefolkningen på Atna både sommer- og vinterstid. (sommer: Gråsjøen, Gråtjønnna, Rudshytta). Etter at helårsveg ble etablert for noen år tilbake har ringvirkningene også økt for lokalsamfunnet, i form av økt handel.

Vinterbruk av nærområdet til hyttefeltet er uproblematisk i dag, da dette er områder med sommerbeite for villrein. Samtidig må man være bevisst på å ikke øke tilgjengeligheten innover mot mer sentrale deler av fjellområdet med tilhold av villrein vinterstid. Nærområdet til hyttefeltet brukes lite av villrein i dag, noe som sannsynligvis skyldes etablering av hyttefeltet med tilhørende bruk og ferdsel. Før hyttefeltet ble etablert var dette et viktig område som var mye brukt av villrein.

Spørsmålet i planarbeidet har derfor vært hvor viktig er videre utbygging av hyttefelt her (i forhold til de ringvirkninger en utbygging vil gi for lokalsamfunnet), sett i forhold til ivaretagelse av og konsekvenser for forvaltningen av villrein.

Alternativer utredet i tilhørende plandokument for Sønkleppen:

- a. Ingen ny utbygging i området som helhet (kun utvikling av eksisterende bebyggelse)
- b. Ingen ny utbygging i tilknytning til eksisterende byggeområder F 3 a og F 3 b, begrenset utbygging i området sør for Hanestadnysetra og Atdalsnysetra
- c. Begrenset utbygging i eksisterende område (20 hytter) og begrenset utbygging sør for Hanestadnysetra (og Atdalsnysetra 30 hytter)
- d. 30 nye hytter i eksisterende og 90 hytter sør for Hanestadnysetra og Atdalsnysetra

Konklusjon fra konsekvensutredning.

Ut fra de overordna prinsippene i planen, der utbygging fortrinnsvis bør legges i nærheten av bygdesentra, bør det ikke åpnes for vesentlig ny utbygging i området. Ut fra den infrastruktur som er lagt i området og det faktum at nærområdet faktisk er gått ut av bruk for villrein, kan man tillate en begrenset utbygging i området. Området anbefales lagt inn i ei buffersone, der det settes et framtidig "tak" for ny utbygging. Det aksepteres da en begrenset fortetting med 20 tomter i 2 a og 30 nye hytter i 2 b. Totalt 50 hytter. Eventuelt overflødige tomter i 2 a kan flyttes til 2 b.

Avbøtende tiltak:

- Forutsetning at nytt uregulert felt med 20 hytter tas ut.
- Utarbeiding av plan for styring av og tilrettelegging for ferdsel
- Reguleringsplan før utbygging
- Samarbeid mellom grunneiere som berøres av utbyggingen

Høstdalen

I Høstdalen er det rundt 130 hytter (i setergrenda og innover dalen) og rundt 10 fradelte ubebygde tomter i LNF-område. Hyttene i Høstdalen ligger ikke i regulert område, og er spredt i flere mindre grupperinger, i hovedsak rundt Høstsjøen.

Ved rullering av kommuneplanens arealdel i Alvdal ble det fremmet ønske om flere mindre nye hyttefelt i området. Fylkesmannen fremmet innsigelse til områdene "innenfor" setergrenda, to områder ble trekt av kommunen, og de to siste gikk ut gjennom mekling. Den regionale planen bør ta stilling til videre utbygging i dette området, selv om det er avklart i nylig revidert kommuneplan. Ønske om hytter i dette området kommer ikke først og fremst ut fra et nærings synspunkt, men mer ut fra et friluftslivsbehov. Det er i stor grad lokalbefolkningen i Alvdal som har hytter i dette området, og som ønsker seg lettere tilgang til fjellet.

Det er viktig at aksene Høstdalen – Grimsbu ikke får for stor trafikk. Dette gjelder spesielt vinterstid. Ved økt utbygging i Høstdalen vil også presset på fjellområdene innenfor øke, og presset for å få helårsveg inn til hyttene vil sannsynligvis øke. Ut fra et næringsperspektiv bør det heller prioriteres utbygging av nye fritidshytter på Grimsbu, der utbygging kan gi større ringvirkninger for lokalsamfunnet. Styrking av eksisterende bedrifter i randsona og turisme/tilleggsnæring på setrene i Høstdalen og på aksene Høstdalen – Grimsbu bør prioriteres. Tilrettelegging for friluftsliv i området bør prioriteres, slik at området i større grad tilrettelegges for allmennhetens bruk. Det gjelder tilgang til sjøen og sjønære områder sommerstid og spesielt skiløyper vinterstid. Ferdsel på aksene Høstdalen – Grimsbu bør generelt diskuteres jf. temakart ferdsel.

Konklusjon:

Høstdalen legges i buffersone med muligheter for utvikling av eksisterende bebyggelse, men ingen ny utbygging av fritidshus. Det er viktig å sette ei klar utbyggingsgrense for nye fritidshus i dette området. Utvikling av tilleggsnæring/turisme knyttet til setrene prioriteres, og tilrettelegging for friluftsliv.

3.3.5 Randsoner og tettsted

Områdene utenfor foreslått nasjonalt villreinområde og buffersoner vil da inngå i sone 4 – randsoner med særskilte retningslinjer, med unntak av foreslåtte "Hvite områder - områder uten særskilte retningslinjer i regional plan" – se nedenfor.

Hvite områder

Områdene øst for Glåma, mellom Glåma og riksveg 3 fra Atna til Alvdal, og arealene mellom fylkesveg 29 og Folla i nord har liten relevans for villrein og vil dermed fremstå som "hvite" områder uten særskilte retningslinjer i planen. Et område sør for Follidal sentrum og Folla, i hovedsak utenfor villreinens leveområde legges også inn som "hvite" områder. Det blir da direkte overgang fra nasjonalt villreinområde til "tettstedsnære arealer" i denne delen av planområdet. Dette er områder som ikke er så viktige for villrein, og som ligger nært Follidal sentrum/tettsted. Kommunesentrum i Follidal ligger inneklemt mellom villreinområder på alle kanter, og det må gis et mulighetsrom for videre utvikling lokalt. Det er også vanskelig å forholde seg til mange soner på et begrenset område.

I tillegg foreslås det et området "Baugberget" i Alvdal legges inn i plankartet på samme måte. Dette er et sentrumsnært område som er registrert som leveområde for villrein, men som er mindre viktig for villreinen i Sønkleppen. Det er desto viktigere for lokalsamfunnsutvikling knyttet til Alvdal tettsted. Området ligger i dag som ei øy mellom vegnettet som forbinder Alvdal tettsted med Plassen, og inngår også i det området som er definert som planareal; Kommunedelplan for Alvdal tettsted og Plassen.

Randsone i dalførene (sone 4)

I denne sonen har det vært viktigst å avklare og gi retningslinjer for framtidig hyttebygging. Det er generelt stor enighet om at ny hyttebygging bør legges i og i tilknytning til etablert infrastruktur (helårsveg, løypenett, idrettsanlegg mv) og nærmest mulig bygder/grender.

Ferdsl ut fra nye og eksisterende hytteområder bør styres vekk fra viktige/sårbare områder for villrein. Tilrettelegging for ferdsel og aktiviteter i randsona prioriteres.

Gjennom planarbeidet har det kommet forslag om nytt byggeområde for kombinert bolig/fritid/turisme på Grimsbu (ved Kvebergsøya/Stormoegga) i Folldal. Området ønskes avklart gjennom regional plan. Det vises til konsekvensutredning. Området er i tråd med prinsippene i forslag til regional plan.

Beite-, trekk- og utveksling av rein mellom Rondane og Sølnekletten

Det er flere registrerte trekk- og utvekslingsområder for rein mellom Rondane og Sølnekletten i Atndalen. Disse trekkene fremgår av "Villreinkart for Sølnekletten" og NINA-rapport 339 med tilhørende kart for Rondane og Sølnekletten. Det har vært drøftet hvorvidt disse trekkene skulle inngå i ei egen sone i forslag til regional plan. Dette har vi sett på som vanskelig, fordi man også vil synliggjøre mulighetsrommet i dalføret knyttet til Nasjonal Turistveg Rondane (fylkesvei 27) fra Folldal til Enden. Isteden har vi valgt å trekke nasjonalt villreinområde ned mot dalbunnen der det ligger naturreservat fra før, og der det er registrert viktige beite-, trekk- og utvekslingsområder. Nasjonalt villreinområde trekkes helt ned mot fylkesveien i nord og møter her nasjonalt villreinområde i Rondane. Her er sannsynligvis det viktigste trekket – også sett tilbake i tid (jf. registrerte fangstgraver i dette området). Flere områder i dalføret er fredet som naturreservater, og mulighetsrommet mellom disse områdene og de viktigste trekkene må ivaretas, dersom videre utvikling i området skal kunne skje. I sone 4 er det derfor gitt en generell retningslinje for nordre del av Atndalen (jf. kartutsnitt) der synliggjorte og kjente beite-, trekk-, og utvekslingsområder skal tillegges vekt ved planlegging og behandling av tiltak i området. Disse trekkene er basert på NINA rapport 339. Et trekk- og utvekslingsområde er valgt tatt ut, ut fra innspill fra lokalbefolkning om dette må være feil. .

3.3.6 Friluftsliv og ferdsel

Det er liten ferdsel i området sett i forhold til mange andre villreinområder, og også i forhold til ferdsel i området for en del ti-år tilbake. Dagens bruk, løypenett og sesong regner man kan videreføres. Det har vært stor enighet i planprosessen om at drøfting av ferdsel – og videre utvikling av ferdselen i området er særlig viktig. Ferdselen i området er i hovedsak knyttet til sommer (midten av juni – ut september) og perioden vinterferie – påske. I og like før kalvingstid er området på mange måter "freda i seg selv" pga dårlig skiføre. Folk flest avslutter skisesongen etter påske. Området har ikke betydelig trafikk i dag, men man ser en utvikling der det er økt press på brøyting av veger lenger inn enn før, forlengelse av skisesong og bedre standard på løyper inn i fjellet, nye brukere (ridning, hundekjøring) som bruker større områder, og økt fokus på mulighetene for aktiviteter og arrangement i naturen som kan bidra til næringsutvikling (eks. Femundløp, Hesteriket). Det blir da viktig å legge aktiviteter og arrangement til rett område til rett tid – sett i forhold til villrein.

Som en del av planarbeidet er det utarbeidet to temakart for ferdsel;

- *Temakart for ferdsel vinterstid* (skiløyper, kjøretrasèer, vinterbrøyta veger, vinterparkering)
- *Temakart for ferdsel sommerstid* (åpne og stengte veger, merka DNT-stier, mest brukte stier, godt egna sykkel- og rideveger, kulturhistoriske veger, setrer, turistbedrifter, parkerings- og informasjonsplasser)

Kartene er først og fremst en registrering av status, men skal også vise områder med potensiale for utvikling. Det gis i planen råd knyttet til de to kartene for videre drøfting av ferdsel gjennom utarbeiding av *felles skilt-, sti- og løypeplan*. I skilt- sti- og løypeplan bør det også inngå ei avklaring av hva som er veg og hva som er å regne som utmark. Planen bør

utformes i et samarbeid mellom kommunene, grunneiere/ rettighetshavere, turforeninger, arrangører og reiselivsnæring.

3.2.9 Kulturminner, kulturmiljø og kulturlandskap

Det er gjennom planprosessen gjennomført et delprosjekt for å samle og systematisere informasjon om kulturminner og områdets kulturhistorie fram til i dag. Dette arbeidet vil senere komme som en særskilt rapport, men hovedtrekk fra arbeidet er lagt inn som en del av kunnskapsgrunnlaget i regional plan.

Seterbebyggelsen og seterlandskapet er en sentral del av områdets kulturhistorie. For å ivareta bygningsmasse har det i planen vært viktig å legge til rette for bruk av setrene.

3.2.10 Kort beskrivelse av de enkelte soner

Sone 1 Nasjonalt villreinområde

Sone 1 (nasjonalt villreinområde) omfatter i grove trekk areal over 700 m.o.h i nord (Alvdal), øst og sørlige del av planområdet (med unntak av området Høgåsen – Svartåsen – Gammelseterlia i Alvdal), mens grensen i vest i hovedtrekk vil følge 900 m - kote langs fylkesvei 219 og fylkesveg 27 rundt Finnsjøfjellet opp mot Rondetunet. – og videre langs østsida av fylkesvei 27 fra Narroskarven opp til Stadsbuøyen. Område Atnbrua – Lyngstad blir liggende i sone 4. Fra Stadsbuøyen vil grensa i hovedsak følge 800 m. kote rundt Kollutholen, men slik at fast bosetting holdes utenfor. 800 m. kote følges videre forbi Grimsbu til Rykroken – før den i nord går over på 700 m igjen fram til elva Hausta.

Sone 2 Buffersone

Områdene i sone 2 er områder som ligger i randsona til Nasjonalt villreinområde. Områdene har tidligere vært viktige for villrein, men har i stor grad gått ut av bruk, sannsynligvis som følge av hyttebygging og økt ferdsel. Områdene er ikke lenger de viktigste for villrein, men hva slags aktivitet og tiltak som foregår innenfor sonen vil kunne ha betydning for mer sentrale villreinområder. Det er derfor behov for særskilte retningslinjer til disse områdene:

- Høstdalen
- Gråsjøen

Sone 4 Randområde i dalførene

I denne sonen ligger dalførene og lisidene, og områder med fast bosetting med unntak av kommunesenteret Alvdal (kommunedelplanområde) og kommunesenteret i Folldal (nord for Folla). Randområdet blir her i hovedsak definert som området mellom grense for nasjonalt villreinområde og grense for leveområdet for villrein. Dette er også områder som er viktige for villrein, men der mange aktiviteter er forenlig med hensynet til villreininteressene.

I Glåmadalføret og langs Folla i nord vil bygdesona i all hovedsak være området mellom nasjonalt villreinområde og den biologiske grensa for leveområde for villrein. I Atndalen og langs Setninga vil bygdesona bli området mellom nasjonalt villreinområde i Sølnekletten og nasjonalt villreinområde i Rondane. For Sølnekletten-området som helhet går grense for leveområdet helt ut til og i bygda der folk bor og har sitt daglige virke.

Hvite områder - Kommunesentrum/tettsted

I denne sonen ligger Folldal sentrum og kommunedelplanområdet for Alvdal tettsted, samt områder utenfor leveområdet, og områder uten særskilt relevans for villreinen (eks. areal øst for Glåma).

4 Felles mål Rondane - Sølnekletten

4.1 Hovedmål

Planen skal forene målene om lokal omstilling og utvikling med nasjonale mål om en helhetlig forvaltning av fjellområdene og sikring av villreinens leveområder, jfr. oppstartsbrev fra Miljøverndepartementet av 12.04.2007.

4.2 Delmål

Sikre villreinen tilstrekkelige leveområder og langsiktige gode livsvilkår.

Dette innebærer:

- Villreinen i Rondane og Sølnekletten skal sikres tilstrekkelige leveområder for å opprettholde en levedyktig stamme i et langsiktig perspektiv.
- Nedbygging og oppsplitting av viktige leveområder for villrein skal unngås, og ferdsel og aktiviteter må skje på en slik måte at hensyn til villreinens områdebruk og sårbarhet ivaretas.
- Den regionale planen skal bidra til å sikre mulighetene for beite og trekk mellom Rondane og Sølnekletten og andre villreinområder.

Sikre lokalsamfunnene rundt Rondane og Sølnekletten gode muligheter for nærings- og bygdeutvikling.

Dette innebærer:

- Legge til rette for utvikling og styrking av næringsliv og bosetting i bygdene. Utvikle landbruk, utmarksnæringer og fornybare energiresurser, både for å sikre næringsgrunnlaget og for å sikre kulturlandskap og biologisk mangfold.
- Legge til rette for næring, reiseliv og opplevelsesturisme.
- Profilere og utvikle nasjonal turistveg Rondane.

Legge til rette for friluftsliv og økt kunnskap og kompetanse om natur- og kulturverdier i området.

Dette innebærer:

- Legge til rette for friluftsliv og rekreasjon som grunnlag for bolyst og gode opplevelser.
- Styrke kunnskapsgrunnlaget om villreinens områdebruk og effekter av menneskelig ferdsel og inngrep (forskning, registrering).
- Utarbeide og spre kunnskap og informasjon til brukerne av området om villrein, områdebruk og hvilke hensyn som bør tas. Gjøre kunnskap om villrein mer tilgjengelig for folk flest.
- Generelt øke kompetansen om natur- og kulturverdier i området og bærekraftig bruk av ressursene.
- Kulturminner og kulturmiljøer skal gi grunnlag for kunnskap, opplevelse og verdiskaping. Kulturhistorie, seterbebyggelse, seterlandskap og utmarkshus skal tas vare på som en viktig del av kulturarven og som en ressurs i forbindelse med lokal næringsutvikling.

Økt samarbeid og helhetlig forvaltning/utvikling

Dette innebærer:

- Mest mulig lik forvaltningspraksis i likeverdige områder i hele planområdet. Samarbeid på tvers av fylkesgrenser og kommunegrenser.
- Kommuner, grunneiere og rettighetshavere, organisasjoner og næringsliv skal gis forutsigbare rammer for utvikling innen planområdet.
- Bidra til at det føres en helhetlig fjellpolitikk (forvaltning og utvikling). Dette krever bedre samordning av pågående aktiviteter og bedre dialog mellom forvaltningsnivåene.
- En bærekraftig og helhetlig forvaltning og utvikling av natur- og kulturverdier innenfor området.

5 Plankart med soneinndeling og retningslinjer

Retningslinjer er plassert i tekstboks. Planbeskrivelse er plassert utenfor tekstboks.

5.1 Soneinndeling på kartet

Sone 1 Nasjonalt villreinområde

Spesielt viktige områder for villrein. Område der man ikke tillater ny fritidsbebyggelse, ny utbygging eller tyngre tekniske inngrep.

Sone 2 Buffersone

Områder av betydning for villrein. Økt utbygging innenfor sonen kan påvirke sentrale og spesielt viktige villreinområder (sone 1) negativt. Områder der det ikke skal tillates nye hyttefelt, utvidelse eller fortetting av eksisterende hyttefelt ut over det som er godkjent i plan. Bebyggelse på eksisterende tomt kan utvikles innenfor visse rammer når dette er avklart gjennom kommunale planer. Tilrettelegging for ferdsel og aktiviteter prioriteres innenfor sonen for å begrense ferdsel inn i sone 1.

Sone 3 Utviklingssone i randområde (gjelder kun Rondane)

Denne sonen har stor samfunnsmessig betydning, samtidig som deler av den er biologisk leveområde for villrein. Dette er i hovedsak områder med hytter og reiselivsbedrifter med behov for utvikling av infrastruktur. Randområde som brukes av villrein, men der utvikling kan skje innenfor visse rammer. Det blir lagt stor vekt på samfunnsmessig utvikling som tar hensyn til villreinen. Det er krav om avbøtende tiltak for å dempe ferdsel og aktiviteter inn i nasjonalt villreinområde.

Sone 4 Utviklingssone i dalførene

Denne sona har stor samfunnsmessig betydning. Dette er dalfører med hovedvegnett, bosetting, gardsdrift og næringsetablering. Leveområde for villrein går dit folk bor, og flere steder helt ned til hovedvassdraga i dalbunnen. Temakart for villrein skal tas med som en del av vurderingen av tiltak innenfor området og for vurdering av behovet for avbøtende tiltak. Tiltakets betydning for næringsutvikling og lokalsamfunn skal tillegges avgjørende vekt.

Trekk- og beiteområde for villrein mellom Rondane og Sønkleppen er markert med egen farge på illustrasjonskartet og inngår i sone 4.

By- og bygdesone

Markert som hvitt på kartet. Ingen egen sone eller særskilte retningslinjer for områdene.

Hensynssoner etter annet lovverk

Områder vernet etter naturmangfoldloven

Områder med vern etter naturmangfoldloven framkommer som hensynssoner med egen skravur. (PBL § 11-8 punkt d) – sone som er båndlagt etter andre lover. Her gjelder det i tillegg til regional plan særskilte bestemmelser etter naturmangfoldloven.

Plangrense

En praktisk definert grense, fastlagt i planprogrammene, for planområdet. Plangrensa for Rondane tilsvarer plangrense i gjeldende fylkesdelplan for Rondane.

5.2 Generelle retningslinjer for Rondane - Sølnekletten

Saksbehandling og forvaltning

- Tiltak som er innenfor (eller som følger) gjeldende retningslinjer i regional plan behandles som før etter gjeldende kommunale planer og sektorlovverk.
- I områder vernet etter naturmangfoldloven gjelder særskilte bestemmelser gitt i verneforskrift og retningslinjer i egne forvaltningsplaner.
- Prinsipper og retningslinjer for saksbehandling innarbeides i kommunale planer, slik at enkeltsaksbehandling i tråd med retningslinjer kan avklares på kommunenivå uten ytterligere ekstern høring.
- Søknader om dispensasjon behandles som før og sendes overordnede myndigheter med innsigelsesrett til uttalelse før behandling i kommunene.
- Hedmark fylkeskommune og Oppland fylkeskommune har overordna ansvar for oppfølging av planen, herunder sørge for prioritering og oppfølging av tiltak i handlingsprogram.

Generelt

Temakart tillegges vekt ved behandling av relevante søknader og tiltak innen planområdet. Tiltak skal konkret vurderes opp mot villreinens områdebruk til ulike tider av året. Det anbefales at kommunene i sin kommuneplanlegging forankrer tematkart til kommuneplanens arealdel gjennom retningslinjer (og bestemmelser) så langt det er mulig.

Universell utforming skal være gjennomgående ved planlegging og bygging av tekniske anlegg og bygninger.

Eksisterende godkjente planer

Eksisterende kommuneplaner og reguleringsplaner gjelder. Ved senere revisjoner av kommuneplaner, skal regional plan følges opp. Godkjente byggeområder (i kommuneplanens arealdel) som ikke er realisert ved regulering bør vurderes på nytt ved revidering av kommuneplanens arealdel.

Byggeskikk, estetikk og landskapshensyn

Kommunene tilrås å vedta bestemmelser om estetisk utforming av bygg i seterområder og i andre viktige og sårbare natur- og kulturlandskapsområder. Bestemmelsene vil gi grunnlag for å stille vilkår til utforming og plassering når byggetillatelse gis. (§ 11-9 nr. 6 og § 11-11 nr.1)

Kommunene tilrås også å innføre bestemmelser om forbud mot eller vilkår for plassering av midlertidige og flyttbare bygninger, konstruksjoner og anlegg, herunder campingvogner og bobiler.³ (§ 11-9, pkt. 6)

3 gjelder ikke landbruk

Næringsliv

Ved vurdering av tiltak i planområdet skal det i tillegg til villreinens interesser legges vekt på tiltakets betydning for nærings- og bygdeutvikling og ringvirkninger for lokalsamfunnet. Tiltak som har små ringvirkninger i forhold til ferdsel i leveområdet, bør tillates. Dette skal særskilt vektlegges for de områdene som er mest utsatt når det gjelder bosetting og arbeidsmarked dvs. kommunene Dovre, Folldal, Stor-Elvdal og Rendalen (jf. MD's brev av 13.04.2007).

Det legges vekt på å utvikle bærekraftig næringsvirksomhet og virksomhet basert på det lokale ressursgrunnlaget og regionale fortrinn.

Det legges særskilt vekt på å gi muligheter til tiltak som styrker landbruk, seterdrift og

utmarksnæring, samt utvikling av småskala turistvirksomhet, gjerne basert på stede egne ressurser. I tillegg legges det vekt på muligheter til utvikling av småskala energiressurs-utnyttelse.

Lokal utnyttelse av fornybare energiressurser ved allerede utbygget infrastruktur regnes ikke som tyngre inngrep. Ved vurdering legges det vekt på om tiltaket er reversibelt.

Ferdse og friluftsliv

Det bør legges til rette for gode muligheter for friluftsliv og natur- og kulturbaserte aktiviteter og opplevelser utenfor nasjonalt villreinområde for å styre aktiviteter bort fra mer sårbare områder. Innenfor nasjonalt villreinområde bør det legges særskilt vekt på å vurdere tiltak og aktiviteter i forhold til villreinens områdebruk og sårbarhet til ulike tider av året.

Seter- og utmarksbebyggelse

Seter- og utmarksbebyggelse representerer viktige kulturhistoriske verdier i området. Det er generelt positivt og viktig at eksisterende utmarksbebyggelse og seterbebyggelse tas vare på, vedlikeholdes og restaureres for bruk. Bebyggelsen bør tas vare på som en ressurs for landbruket og bør generelt ikke fradeles til fritidsformål. I sone 2, 3 og 4 bør fradeling kunne vurderes som ledd i strukturrasjonalisering.

Ved søknader om nybygging, tilbygg og ombygging av bebyggelse på eksisterende setervoller bør det generelt legges særskilt vekt på tilpasning til kulturlandskap og kulturmiljø. Slike retningslinjer eller bestemmelser bør utformes i den enkelte kommune og tas inn som del av kommuneplan (jf. PBL § 11-11).

5.3 Felles retningslinjer for nasjonalt villreinområde i Rondane og Sølnekletten, SONE 1

Retningslinjer for kommunenes arealplanlegging

Arealformål

Nasjonalt villreinområde skal i sin helhet legges ut med formål: Landbruks-, natur- og friluftformål (LNF-område) i kommuneplanenes arealdel etter PBL § 11-7 nr. 5. Gjeldende reguleringsplaner innenfor området kan fortsatt gjelde.

Områder som ikke er vernet etter biomangfoldloven

For å gi muligheter for tilleggsnæringer i landbruket som ikke omfattes av underformål a. kan det i visse områder vurderes bruk av underformål b. Det samme gjelder muligheten til utvikling av eksisterende turisthytter (omfang, lokalisering og formål bør angis i kommuneplanen). Krav om reguleringsplan dersom tiltaket kan få vesentlige virkninger for miljø og samfunn.

Hensynssoner

Nasjonalt villreinområde skal i tillegg fremstå med hensynssone naturmiljø H 560 (Nasjonalt villreinområde) jf. PBL § 11-8 c).

Retningslinjer for fritidsbebyggelse, nybygging og andre tekniske inngrep

Det skal ikke etableres ny fritidsbebyggelse innenfor området. Ny utbygging eller andre tekniske inngrep som kan forringe nasjonalt villreinområde skal unngås. Fortetting i eksisterende områder for fritidsbebyggelse vurderes på samme måte som nye anlegg. Eksisterende landbruksbebyggelse skal ikke fradeles til fritidsformål men beholdes som en viktig ressurs for lokal næringsutvikling

I regulerte områder for hytter er det reguleringsbestemmelsene som angir rammene for utnyttingsgrad.

Eksisterende bebyggelse på fritidseiendommer utenfor regulerte områder kan vurderes utvidet inntil øvre total ramme på 100m² bruksareal (BRA). Størrelsen og antall bygg må fastsettes i kommuneplan for å bli juridisk bindende. Det bør tas hensyn til bebyggelsens synbarhet og beliggenhet (snaufjell/skog), terreng, nærhet til vann og vassdrag og tilpasning til omkringliggende bebyggelse.

Det skal ikke etableres nye masseuttak og gruvevirksomhet innenfor nasjonalt villreinområde, bortsett fra mindre grustak for vedlikehold av lokale veger for å unngå lang transport. Eksisterende virksomhet må foregå slik at villreinen forstyrres minst mulig. Veger som benyttes for denne type virksomhet skal ikke være åpne for allmenn ferdsel.

Retningslinjer for turistvirksomhet og utmarksnæring

Det legges vekt på å gi mulighet til utvikling av eksisterende turistbedrifter i henhold til tidens krav, småskala turistvirksomhet knyttet til eksisterende setre og utvikling av utmarksnæring basert på stedegne ressurser. Dette kan være for å utvikle setra som kulturbærer, reiseliv og merkevare for å styrke næringsgrunnlag, sysselsetting og bomiljø. Det skal kunne dokumenteres at tiltaket har betydning for næringsutnyttelse av eiendommen.

Nye bygninger for næringsformål skal knyttes til eksisterende bygninger og seteranlegg. Det skal legges vekt på tiltakets betydning for å ivareta utmarksbebyggelsen og setermiljøene, og det skal legges vekt på tilpasning til landskap, kulturlandskap og det kulturmiljø bebyggelsen er en del av.

Retningslinjer for veger, motorisert ferdsel og parkering

Nye landbruksveger

Landbruksveger behandles etter Landbruksdepartementets forskrift om landbruksveier. Behovet for ferdselsreguleringer med bom vurderes i forhold til villreinens bruk av området og potensialet for økt trafikk.

Der vegutbedring eller nybygging av veg er nødvendig for landbruket eller andre næringer i et område, skal det gis veiledning i planlegging med sikte på å komme fram til landskapsmessige og økonomisk akseptable løsninger.

Veger og motorisert ferdsel

- Veger som medfører konfliktfylt ferdsel inn i sone 1 bør vurderes stengt med bom i hele eller deler av året jf. temakart.
- Eksisterende veger som i dag er stengt for allmenn trafikk med bom bør fortsatt være stengt, og motorisert transport bør begrenses til næringsvirksomhet.
- Brøyting av private veger innenfor og i nærheten av områder med vinterbeite for villrein bør unngås, unntak er brøyting i forbindelse med skogsdrift. Kommunen bør utforme retningslinjer om regulering av vinterbrøyting av veger jf. PBL § 11-8 c).
- Det vises generelt til status for veger og konkrete anbefalinger gitt i temakart
- Det bør ikke anlegges nye veger for allmenn trafikk i og gjennom nasjonalt villreinområde.

Motorisert ferdsel i utmark

Motorferdsel i utmark reguleres ihht. Lov om motorferdsel i utmark

Forsvaret har etter lov om motorferdsel i utmark tillatelse til ferdsel i utmarka knyttet til øvelser, forflytninger og transport. Forsvaret skal etter samme lovs § 8 vise aktsomhet og unngå skader og ulempe for naturmiljø og mennesker. I denne forbindelse skal den regionale planens retningslinjer legges til grunn.

Bestemmelser og retningslinjer for styring av motorisert ferdsel sommer – og vinterstid (inklusive løypekjøring og brøyting) vurderes i forhold til villreinens ulike arealbruk gjennom året og innarbeides i kommunale planer. Planene bør fastsette grense for når en bilveg slutter og går over til utmark. Informasjon om lovverket (motorferdsellov med forskrifter) er viktig og nødvendig jf. handlingsprogram.

Parkering

Nye parkeringsplasser kan etableres som ledd i kanalisering av ferdsel og annen aktivitet.

Retningslinjer for friluftsliv og ferdsel

Med ferdsel menes allmenn ferdsel etter friluftslivsloven.

Type ferdsel og omfang av ferdselen må vurderes konkret i forhold til villreinens bruk av områdene til ulike tider av året. Merkede stier og løyper legges utenom de mest sårbare områdene. All ferdsel bør unngås nært villrein i kalvingstid. I områder uten vinterbeite for villrein er tilrettelegging for ferdsel og aktiviteter vinterstid uproblematisk i forhold til villrein. Tilsvarende gjelder for sommerbruk i områder uten sommertilhold.

Større arrangement, konkurranser, aktiviteter og lignende bør legges til områder, trasèer og tider der de kommer i minst mulig konflikt med villrein, og der de kan skape størst mulig ringvirkninger for lokalsamfunnet. Sykling bør fortrinnsvis skje etter seter- og utmarksveger og stier, framfor i terreng. Organiserte aktiviteter og opplevelser bør i størst mulig grad benytte eksisterende vegnett og godt merkede stier og løyper.

5.4 Felles retningslinjer for buffersoner, SONE 2

Retningslinjer for kommunenes arealplanlegging

Arealformål

Områdene skal som utgangspunkt legges ut med formål: Landbruks-, natur- og friluftsliv (LNF-område) i kommuneplanenes arealdel etter PBL § 11-7 nr. 5.

Gjeldende reguleringsplaner innenfor området kan fortsatt gjelde. Det samme gjelder eksisterende områder for fritidsbebyggelse godkjent i kommuneplanens arealdel.

Eksisterende godkjente fritidseiendommer utenom regulert felt og byggeområder kan inngå i LNF-område (b), områder der det kan gis rom for tilbygg og uthus innenfor visse rammer. Slike bestemmelser må i så fall utarbeides og knyttes til konkrete, avgrensede områder i kommuneplanens arealdel eller områdeplan jf PBL §§ 11-7 nr. 5 b og 11-11 nr.2. Alternativt må det utarbeides særskilt reguleringsplan.

For å gi muligheter for tilleggsnæringer i landbruket som ikke omfattes av underformål a. kan det i seterområder vurderes bruk av underformål b

Hensynssoner

Buffersonene skal i tillegg fremstå med hensynssone naturmiljø H 560 (buffersone) jf. PBL § 11-8 c) for å ivareta villreinens interesser, eventuelt kombinert med hensynssone friluftsliv (og infrastruktur).

Retningslinjer for fritidsbebyggelse og andre bygg

I sone 2 legges det vekt på å prioritere utvikling av eksisterende bedrifter og virksomheter framfor å etablere nye virksomheter.

Det skal ikke etableres ny fritidsbebyggelse/ fritidseiendommer ut over de som allerede er

godkjent gjennom reguleringsplan eller gjennom områder avsatt for fritidsbebyggelse i kommuneplanens arealdel. I regulerte områder er det reguleringsbestemmelsene som angir rammene for utnytingsgrad.

Det kan gis rom for (tilbygg, uthus og anneks) på eksisterende godkjente bebygde fritidseiendommer utenfor regulert felt, når det i kommuneplanens arealdel er gitt særskilte bestemmelser om dette. Kommunene anbefales (gjennom revidering av kommuneplanens arealdel) å utarbeide spesifikke bestemmelser for buffersonene. Eksisterende bebyggelse på fritidseiendommer utenfor regulerte områder kan vurderes utvidet inntil en øvre totalramme på 140 m² bruksareal (BRA). Størrelse og antall bygg må fastsettes i kommuneplan for å bli juridisk bindende. Det bør tas hensyn til bebyggelsens synbarhet og beliggenhet (snaufjell/skog), terreng, nærhet til vann og vassdrag og tilpasning til omkringliggende bebyggelse.

Retningslinjer for turistvirksomhet og utmarksnæring

Det legges vekt på å gi mulighet til utvikling av eksisterende turistbedrifter, småskala turistvirksomhet knyttet til eksisterende setre og utvikling av utmarksnæring basert på stedeegne ressurser. Dette kan være for å utvikle setra som kulturbærere, reiseliv og merkevare for å styrke næringsgrunnlag, sysselsetting og bomiljø. Det skal kunne dokumenteres at tiltaket har betydning for næringsutnyttelse av eiendommen.

Nye bygninger for næringsformål skal knyttes til eksisterende bygninger og seteranlegg. Det skal legges vekt på tiltakets betydning for å ivareta utmarksbebyggelsen og setermiljøene, og det skal legges vekt på tilpasning til landskap, kulturlandskap og det kulturmiljø bebyggelsen er en del av.

Friluftsliv

Tilrettelegging for friluftsliv og aktiviteter sommer og vinterstid prioriteres innenfor området for å begrense ferdsel inn i sone 1. Det bør legges til rette for aktiviteter og opplevelser innenfor sonen og nærmere bygda for i størst mulig grad å styre ferdsel bort fra nasjonalt villreinområde.

5.5 Retningslinjer for utviklingszone (Rondane), SONE 3

Retningslinjer for kommunenes arealplanlegging

Områdene innenfor denne sona er i dag i hovedsak LNF-områder (a og b), og regulerte områder for hytteområder og turistbedrifter. Endelig arealformål vil måtte avklares på kommuneplannivå og gjennom revidering av kommuneplanens arealdel.

Generelle retningslinjer

Denne sona har stor samfunnsmessig betydning, samtidig som deler av den er biologisk leveområde for villrein. Det blir lagt stor vekt på samfunnsmessig utvikling, samtidig som det tas hensyn til villreinen ved at det er krav om avbøtende tiltak og kanalisering av ferdsel og annen aktivitet for å dempe ferdsel og aktiviteter inn i nasjonalt villreinområde.

Byggeområder

Fortetting og utvidelse av eksisterende byggeområder prioriteres. Ny utbygging bør skje i byggeområder med krav om reguleringsplan.

Veger, parkering

Ved behandling av søknad om landbruksveger inn mot det nasjonale villreinområdet bør det vurderes om det er behov for å sette vilkår om stenging av vegen med bom for allmenn

ferdsel i hele- eller deler av året.

Nye parkeringsplasser kan etableres som ledd i kanalisering av ferdsel og annen aktivitet.

Ferdsel og annen aktivitet

Tilrettelegging for friluftsliv og aktiviteter prioriteres innenfor sonen for å redusere ferdsel inn i sone 1. Ved fortetting og utbygging innenfor sonen bør det legges særskilt vekt på å tilrettelegge for ferdsel bort fra villreinområder.

I søndre del av Rondane, der det ikke er vinterbeite for villrein, kan det tilrettelegges ferdsel og andre aktiviteter inn i sone 1. Det bør ikke brøytes veger som leder inn mot villreinens vinterbeiteområder. Det bør prioriteres skiløyper parallelt med sone 1, og felles vinterparkering nærmere bygda.

Kanalisering av ferdsel og aktivitet bør vurderes i forhold til villreinens ulike arealbruk gjennom året.

5.6 Retningslinjer for utviklingszone i dalførene, SONE 4 (rundt Sølnekletten og i Atndalen)

Retningslinjer for kommunenes arealplanlegging

Områdene innenfor denne sona er i dag i hovedsak LNF-områder (a og b), og regulerte områder for hytteområder og turistbedrifter. Endelig arealformål vil måtte avklares på kommuneplannivå og gjennom revidering av kommuneplanens arealdel.

Generelle retningslinjer

Det skal legges avgjørende vekt på tiltakets betydning for næringsutvikling og ringvirkninger for lokalsamfunnet. Temakart for villrein skal tas med som en del av vurderingen av tiltak innenfor området og for vurdering av behovet for avbøtende tiltak.

Fritidsbebyggelse og ferdsel

Ny fritidsbebyggelse bør legges i tilknytning til tettsted og grender med eksisterende infrastruktur (skiløypenett, butikk, helårsveg, idrettsanlegg) for å gi størst mulig ringvirkninger for lokalsamfunnet. All hyttebygging bør som utgangspunkt skje i felt og med krav om reguleringsplan.

Tilrettelegging for friluftsliv og aktiviteter prioriteres innenfor sonen for å redusere ferdsel inn i nasjonalt villreinområde. Det bør legges særskilt vekt på å tilrettelegge for ferdsel "på tvers" – langsetter lia og nærmest mulig bygda, både sommer og vinter.

Vinterstid bør man unngå brøyting av veger som leder inn mot villreinens vinterbeiteområder og heller prioritere langsgående skiløyper og felles vinterparkering.

Ved behandling av søknad om landbruksveger inn mot nasjonalt villreinområde (sone 1) bør det vurderes om det er behov for å sette vilkår om stenging av vegen med bom for allmenn ferdsel i hele- eller deler av året.

Særskilt retningslinjer for trekk-/utvekslingsområder i Atndalen

Ny bebyggelse og nye anlegg bør så langt det er mulig knyttes til og i nærheten av eksisterende bebyggelse og infrastruktur. Det bør legges vekt på trekkområder/utvekslingsområder synliggjort i denne sonen.

5.7 Særskilte retningslinjer for delområde Rondane

Retningslinjer for nasjonalt villreinområde, sone 1:

Retningslinjer for veger, motorisert ferdsel og parkering

En viser til temakart for veger stengt med bom og vinterstengte veger i Rondane.

Brøyting av Fv 27 videreføres forutsatt at eksisterende stopp- og parkeringsforbud opprettholdes. Ved utbedringer og andre tiltak langs vegen skal det legges vesentlig vekt på villreinhensyn.

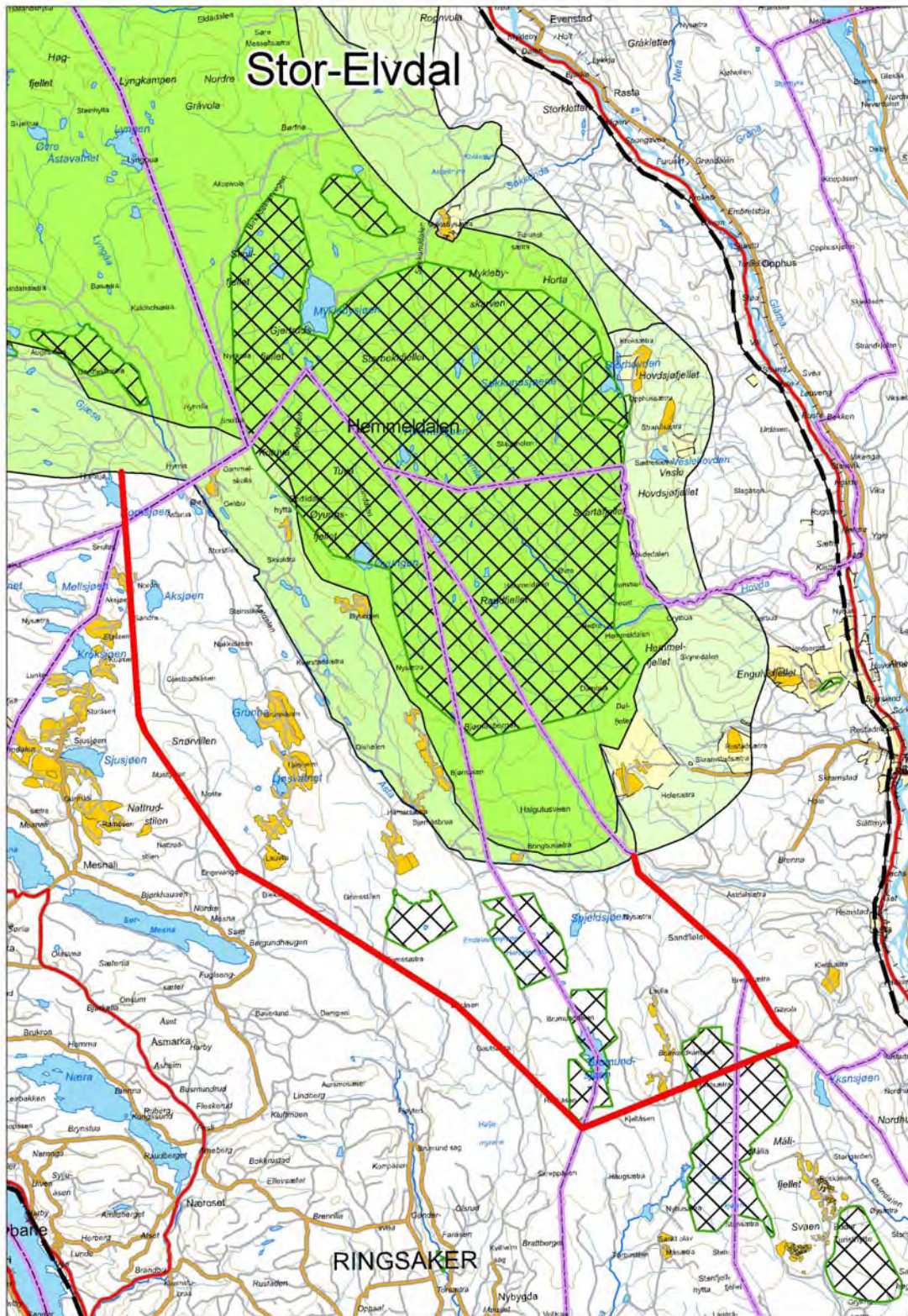
Friisvegen kan brøytes fram til 1. november og åpnes igjen etter 15.mai. Åpningen om våren skal løpende vurderes i forhold til villreinen.

Retningslinjer for buffersoner, sone 2:

Generelle retningslinjer, friluftsliv

Ferdsel og aktiviteter bør unngås i, eller i nærheten av, kalvingsområder for villrein i kalvingsperioden. Det bør ikke brøytes flere veger til regulerte hytteområder i sone 2, der dette ikke er et ledd i kanalisering av ferdselen av hensyn til villreinen.

Andre retningslinjer for delområde Rondane



Arealet innenfor den rød grensa på kartet, i deler av Ringsaker, Hamar og Løten, er myrområder som er spesielt viktige for villreinen, der det ikke må igangsettes tekniske inngrep som drenering, byggearbeider eller andre tiltak som endrer på dagens situasjon.

5.8 Særskilte retningslinjer for delplanområde Sølnekletten

Generelt for området

Det må gis mulighet til å ta vare på en unik bygningsarv (seter- og utmarksbebyggelse) gjennom aktiv bruk og vedlikehold. I spesielle tilfeller også bygge nytt for å ta vare på det gamle i sin opprinnelige form.

Nasjonalt villreinområde, sone 1

Det legges vekt på å gi mulighet til en viss utvikling/utvidelse av Breisjøseter turisthytte og omkringliggende seterbygninger og kulturmiljø. Utvikling i området bør ses i sammenheng. Avbøtende tiltak for å styre ferdsel, samt begrensning i sesong bør vurderes.

Dagens løypenett i sone 1 (merkede ruter sommer- og vinter) kan videreføres med dagens bruk og sesong, men vurderes kontinuerlig i forhold til utvikling i områdebruk og ferdsel. Det vises til temakart ferdsel sommer og vinterstid.

På prioriterte utfartspunkt bør det tilrettelegges for parkering, rast, og informasjon om natur- og kulturkvaliteter, tilrettelagte opplevelser mv. i området. Dette bør inngå som del av skilt-, sti –og løypeplan.

Spesielle retningslinjer for buffersone Høstdalen

Styrking av beitebruk og seterdrift, samt utvikling av småskalaturisme og utmarksnæring, prioriteres innenfor sonen.

Tilrettelegging for friluftsliv og aktiviteter innenfor sonen prioriteres for å begrense ferdsel inn i sone 1. Dette gjelder særlig vinterstid. Brøyting av vegger bør begrenses og isteden prioritere tilrettelegging for skiløyper på eksisterende vegnett jf. temakart. Leiekjøring bør isteden benyttes for nødvendig frakt til hyttene. Tilrettelegging for vinterparkering er viktig.

Spesielle retningslinjer for buffersone Gråsjøen

Buffersone 2 a

I eksisterende byggeområde for fritidsbebyggelse F3a kan det foretas en forsiktig fortetting med inntil 20 nye enheter totalt. Reguleringsplanarbeidet vil avklare endelig plassering og hvor mange hytter det reelt er plass til innenfor denne ramme.

Området konsekvensutredes som del av regional plan, og ses i sammenheng med øvrig utvikling av hytter innenfor sone 2.

Buffersone 2 b

I sone 2 b kan det tillates nytt hyttefelt med inntil 30 nye tomter. Nytt hyttefelt legges i nær tilknytning til Hanestadnysetervegen og rett i framkant (sør for) av setrene i området.

Retningslinjer for gjennomføring/avbøtende tiltak:

- Ved fortetting i eksisterende byggeområde (F3 a) bør det kreves reguleringsplan for hele byggeområdet (F 3 a og F 3 b)
- Ytterligere utbygging innenfor buffersone 2 a vil ikke bli tillatt.
- Det forutsettes at område F2 d (med 20 godkjente tomter) i kommuneplan for Stor-Elvdal tas ut.
- Som en del av planarbeidet skal det utarbeides en plan for tilrettelegging for og styring av ferdsel og opplevelse i tilknytning til området
- Eventuelt "overflødig" tomter som ikke blir benyttet i område F 3a kan (sone 2 a) flyttes til sone 2 b.
- Før utbygging i sone 2 b kreves det et samarbeid mellom de grunneierne som blir berørt av utbygging og ferdsel. Det bør stilles krav til felles utbyggingsavtale.

6 Handlingsprogram

6.1 Generelt

Prioritering i handlingsplanen bør skje etter tiltak som har størst allmenn nytte, har stor virkning og kommer flest mulig til gode. Det gjelder også tiltak i områder med store begrensninger og få muligheter til utvikling (nordre del av planområdet).

De foreslåtte tiltakene må integreres med eksisterende prosjekt som pågår.

Tiltakene er i det følgende hovedgrupper:

6.2 Prioriterte tiltak

- 6.2.1 Prioriterte tiltak for begge områder
- 6.2.2 Prioriterte tiltak spesielt for Rondane
- 6.2.3 Prioriterte tiltak spesielt for Sølnekletten

6.3 Andre viktige tiltak (uprioritert)

- 6.3.1 Viktige tiltak i Rondane
- 6.3.2 Viktige tiltak i Sølnekletten

6.2 Prioriterte tiltak

6.2.1 Prioriterte tiltak i begge delplanområdene

Prioriterte tiltak i handlingsprogrammet for begge planområdene i perioden 2011 – 2014 (ikke prioritert innbyrdes):

Nr	Tiltak	Beskrivelse og status	Hovedansvar	Samarbeidspartnere
1.	Fellestiltak Informasjon, kunnskap, veiledning om villrein	<ul style="list-style-type: none"> • Bedre informasjonen om villrein overfor hytteeiere, turister og andre brukere av fjellet. Gi god og grundig informasjon om villreinen og levesettet til villreinen. Informere om at villreinen mest mulig må få gå i ro og ikke bli forstyrret, særlig i visse deler av året. Informasjon på plakater, på bedriftene, brosjyrer, internett. 	Fylkeskommunene Norsk villreinsenter	Samarbeid om informasjon mellom flere aktører. Private næringsliv: Grunneiere (inkl. utmarks-lag), bedrifter, velforeninger. SNO, fjellstyrene, Villreinnemnda, villreinutvalg, DNT, fylkeskommunene, kommunene, Statens vegvesen
2	Fellestiltak Informasjon om anbefalte turer og turmuligheter, natur- og kulturopplevelser	<ul style="list-style-type: none"> • Bedre informasjonen og skilting om turløyper osv. Informasjonstavler, bedre skilting, kart og brosjyrer, bedre merking og tilrettelegging av stier og løyper, informasjon via ny teknologi som mobil, gps, internett, annonser, brosjyrer, info-punkt, reiselivsbedrifter og ved plakatinformasjon langs løyper og stier som leder inn mot sårbare områder. Informere om gode turmuligheter som finnes i lågereliggende deler av fjellet. • Utarbeiding av infomateriell om områdets natur- og kulturhistorie (til bruk på infotavler, brosjyrer, temahefter el.) alternativt film/DVD ? 		Samarbeid mellom mange aktører – reiselivsnæring, pågående prosjekter

		Anbefalte turer og opplevelser		
3	Tilrettelegging av sykkelsti, skiløyper og turstier i randsonen (gjelder særlig Sel, Nord-Fron, Dovre, Folldal, Stor-Elvdal, Alvdal)	<ul style="list-style-type: none"> • Ta i bruk nye og opparbeidde sykkelstier og seterveger. • I Sel kommune bl.a. rundløype for sykkel om Putten, Kampen, Per Gynt hytta og Smuksjøen. Rundt Formokampen. <p>Nord-Fron: Gjennomføre og følge opp prosjektet som nå er i gang i regi av bl.a. Kvamsfjellets Vel, og med støtte fra Oppland fylke og Nord-Fron kommune. Prioritere kanaliseringstiltak i de kommuner som har størst begrensninger.</p> <ul style="list-style-type: none"> • Høstdalen – Grimsbu – Grimsdalen • Atndalen (gamle Atndalsveien) 		Private næringsliv: Grunneiere (inkl. utmarks-lag), bedrifter, velforeninger. SNO, fjellstyrene, DNT, fylkeskommunene, kommunene
4	Parkeringsplasser	<ul style="list-style-type: none"> • Avgrense og rydde opp på p-plasser • Markere slutten på vegen • God informasjon og service • Bedre skilting og tilrettelegging for parkering 		
5	Fellesprosjekt Villrein – næringsutvikling	<ul style="list-style-type: none"> • Villrein i næringssammenheng • Mulig å utvikle bærekraftige opplevelser på villrein (kurs/info om villrein, servering og salg av mat, produkter av rein, produkter om villrein, Villreinvann mv.). Sertifisering av bedrifter som tilbyr kunnskap om villrein (økoturisme el) • Kobling mellom Nasjonal turistveg og turistutvikling i Atndalen • Kurs/Informasjon Norsk villreinsenter, bedrifter i området <p>Eks. tilby pakker med mat, info/kurs, guiding i fjellet uten å oppsøke/forstyrre rein. Fortelle om områdets natur- og kulturhistorie. Oppleve stillhet, ro... Gjennomføre en slags sertifisering for å drive slik virksomhet ?</p>		Sektorene arbeider hver for seg i dag. Det må inngås samarbeid som betyr vinn-vinn for alle parter
6	Forventninger til kommunene	<ul style="list-style-type: none"> ▪ Følge opp den regionale planens retningslinjer med særskilte bestemmelser i kommuneplan 	Kommunene	

		<ul style="list-style-type: none"> ▪ Innarbeiding skilt-, sti- og løypeplan i kommunenes planlegging ▪ Knytte temakart for villrein til kommuneplanens arealdel ▪ Fastsette når en veg slutter og går over til utmark 		
7	Kunnskap om villrein	Registrering av beite- trekk- og utvekslingsområder i Atndalen . Ajourhold av temakart Fellesprosjekt for Rondane og Sølnekletten Fortløpende oppdatering når ny kunnskap foreligger.	Villreinnemnda, villreinutvalg, styret for regional plan, kommunen, Statens vegvesen, private	
8	Årlig statistikk/rapportering	Føre en slags base over utviklingen i området generelt eks. nye hytter, setrer i drift, osv. Nøkkeltall som er viktig for området som helhet.	Fylkeskommunene, felles forvaltningsorgan	

6.2.2 Prioriterte tiltak særskilt for Rondane

Andre prioriterte tiltak i handlingsplanen 2011 - 2014:

Nr	Tiltak	Ansvar	Status
9	FoU. Forsknings- og utviklingsprosjekter for å få mer kunnskap om villreinens vandringer og konflikten med allmenn ferdsel. Sikre beite og trekk nord – sør. Innspill og prioriteringer fra det nye styret.	DN, Villreinnemnda, rådet for regional plan, fylkeskommunene, fylkesmannen.	Fortsette eksist. prosjekt

6.2.3 Prioriterte tiltak særskilt for Sølnekletten

Nr	Tiltak	Ansvar	Samarbeidsaktører
10	Oppfølging av regional plan og temakart med utarbeiding av felles skilt- sti- og løypeplan/kart for Sølnekletten	Hedmark fylkeskommune	Kommunene, lag og foreninger, rettighetshavere, reiselivsaktører,

			arrangementsansvarlige
11	Videreføring av arbeid med temakart kulturminner. Utarbeiding av hefte om kulturminner/kulturhistorie i Sølknletten (alternativt temaserie)	Hedmark fylkeskommune/Nord-østerdalsmusèet	Kommunene, lokalbefolkning, rettighetshavere
12	Kartlegging av ferdsel ut fra etablerte hytteområder, behov for tilrettelegging og styring		

6.3 Andre tiltak

6.3.1 Rondane

Nr	Innspill fra	Tiltak	Ansvar	Status
12	Ringsaker	Ivareta større, sammenhengende friluftsområder innenfor eller i nær tilknytning til villreinens leveområde	Kommunale planer	
13.	Ringsaker, Dovre, Øyer, Folldal	Kanalisering av ferdselen etter geografi og kalender. Differensiere bruken av områdene i tid og rom; for eksempel vinteraktiviteter i sommerbeiteområder kan tillates. Kanalisering av ferdsel og aktivitet bør vurderes i forhold til villreinens ulike arealbruk gjennom året.	Kommunale planer	
14.	Sel kommune	Nasjonalparkveiledere. Samarbeid mellom flere aktører. Veiledere ute i felten eller rettledning gjennom informasjonskvelder på reiselivsbedrifter i randsonen.	Kan inngå i tiltak 1.	
15.	Dovre, Ringebu, Nord-Fron, Sør-Fron, Øyer, Hamar, Løten, Folldal	Videreutvikling av løyper og stier som kanaliserer folk utenom villreinområdene. Tilretteleggingstiltak som gjør området utenfor leveområdet mer attraktivt. Legge til rette, opparbeide og vedlikeholde godt preparerte skiløyper i de lågereliggende delene av fjellet der det ikke er villrein om vinteren. Tilrettelegge sommerstier i lågereliggende deler av fjellet. Legge til rette løype- og stinettet for å unngå beite- og kalvingsområdene. Gjøre det attraktivt å ferdes utenfor de mest sårbare områdene.	Grunneiere (inkl. utmarks-lag), bedrifter, vel-foreninger. SNO, fjellstyrene, DNT, fylkeskommunene, kommunene	
16.	Ringebu	Ny utbygging skal søkes etablert i retning dalen og vekk fra villreinens leveområde.		
17.	Ringebu, Øyer	Trolløypa får en viktig status som den innerste ferdselsåre.		

		Denne løypa må være godt preparert. Eksisterende og etablerte skiløyper (rundløyper) inn mot Trolløypa må beholdes. Samtidig etableres nye skiløyper ut mot dalen som binder sammen destinasjonene (feks: Pulla-Måsåplassen -Skotten)		
18.	Ringebu	Begrense adgangen til dagparkering inn mot villreinområdet, sommer og vinter.		
19.	Nord-Fron	Stikke skiløyper i høgfjellet i avgrensa grad . Enkelte løyper bør likevel kunne skikkast. Eksempel: Frå Glitterdalen over Tjønnbakken til Mysusetter, Trolløypa Kvamsfjellet til Eldåbu, frå Bjørgebu til Sukkertoppen, frå Avstjønn til Krøkla og Sulsetra til Skårålia. Eventuelt tilrettelegge enkelte stier også i høgereliggende deler av fjellet, etter ei nøye vurdering der hensynet til villreinen er satt i fokus. Eksempel: Stier utenom verneområdene på østsida i Nord-Fron kommune, dvs. særlig Gråhø – Tjønnseterfjellet.		
20.	Sør-Fron, Øyer	Utvikling og økt aktivitet på setrene , legge til rette for alternativ bruk av seterhus/uthus og drift av arealer. Den tradisjonelle utnyttelsen av setrene har på det nærmeste opphørt. Ut fra kulturlandskapsmessige hensyn er det svært viktig at denne bygningsmassen ivaretas, det bør ut fra dette <u>ikke</u> tas inn bestemmelser som vanskeliggjør en formålstjenelig god utnyttelse av denne bygningsmassen.		
21.	Hamar, Løten	Sykkelforbindelser "på tvers" , f.eks. Budor – Stensetra – St.Olav – Tørbustilen – Vollkoia og Lundsetra, Gitvola – Brennsetra, Runde omkring Brumund med ny forbindelse Lavlia – Gulåsen.		
22.	Hamar, Løten	Hyttefelt – friluftsliv . Tiltak for å begrense sjenansen av hyttefelt, f.eks. begrense utebelysning (gjøre omkringliggende arealer attraktive for friluftsliv slik at ikke friluftslivsaktivitet "flytter innover fjellet").		
23.	Åmot	Skiløyper Digeråsen – Rostadseter Planlagt skiløype på 4,8 km som (1) går ut fra den øvre delen		

		<p>av hyttefeltet i Digeråsen 2 og (2) går ut fra øvre del av Bergeseterveien. Disse to utgangspunktene knyttes sammen i en løype som går til Rostadseter på Birkebeinerløypen (ved første matstasjon). Denne løypen bør lages som en bred skitrase og slik at den kan brukes til sykling.</p> <p>Tverrtraseen” - Skynddalen ”Tverrtraseen” gjør en avkortning av skiløypen fra toppen av Digeråsen, over Engulf/Pålstjern og ned til bunnen av skisenteret. Traseen gjør at det ikke er nødvendig å ta de siste 130 hødemetre til Pålstjern og er familievennlig. Fra ”Tverrtraseen” er det planlagt løype videre til Skynddalen og til løypen som kommer ned fra Pålstjern med mulighet til å gå til Skramstadseter.</p> <p>Skynddalen–Hemmelfjellet–Birkebeinerløypa Det bør etableres en løype som går fra Skynddalen, over Hemmelfjellet og med knytning til Birkebeinerløypen.</p> <p>Hovda–Skynddalen/Hemmelfjellet–Birkebeinerløypa En løype bør etableres som binder sammen disse stedene.</p>		
24.	Åmot	<p>Sommersti Digeråsen – Engulfsfjellet Det har vært vanskelig på sommerstid å kunne gå tørrskodd i skiløyper fra Digeråsen til toppen av Engulfsfjellet. Det er avmerket en sti på kart som kommer fra Pålstjern/Skramstad, og som fra Pålstjern over Engulfsfjellet er blåmerket et stykke ned mot Rena/Digeråsen. Denne stien må også kunne legges inn på kommunens løypekart og merkes skikkelig. Stien har samme startpunkt øverst i hyttefeltet som skiløypen til Rostadseter.</p>		
25.	Åmot	<p>Sykkelstier Det er et mål å forbedre underlaget i eksisterende løyper og stier, for å kunne terrengsykle i dem</p>		
26.	Villreinnemnda	<p>Restaurere viktige deler av villreinområdet som er, eller kan være i ferd med å gå ut av</p>	DN, Villreinnemnda, villreinutvalg.	

		bruk.		
27.	Villreinnemnda	Fv. 27 Venabygdsfjellet. Samordne trafikktegninger med GPS-registreringer på villrein. Dette fører til ny informasjon om eventuell konflikt mellom biltrafikken og villreinens kryssing av fv. 27. Avklare oppsynsvirksomheten.	DN, NINA, Statens vegvesen, Hedmark og Oppland fylkeskommune.	Det er opprettet kontakt mellom NINA og Statens vegvesen. Ivaretatt i retningslinjene.
28.	Villreinnemnda	Brøyting av andre offentlige veger (Rondane nord).	Kommunen, Statens vegvesen, fylkeskommunen.	
29.	Villreinnemnda	Regulering av trafikken for allmennheten på landbruksveger.	Kommunen	Ivaretatt i retningslinjene
30.	Villreinnemnda	Flytting av Gråhøgdbu, DNT	Grunneier, kommunen, DNT, villreinnemnda.	

6.3.2 Andre tiltak i Sølnekletten

Informasjon og tilrettelegging, kurs

Nr	Tiltak	Ansvar	Samarbeidsaktører
31	Hvordan hindre ulovlig ferdsel i utmark sommerstid ? (privat bilkjøring på landbruk/næringsveg/traktorveg) Opplysning, stenging, unngå opprusting etc.	Kommunene og rettighetshaverne	
32.	Temamøter om seter- og utmarksbebyggelse. Muligheter for finansiering. Råd om byggeskikk mv.	Hedmark fylkeskommune	Kommunene Nordøsterdalsmusèet

Næringsutvikling

Nr	Tiltak	Ansvar	Samarbeidsaktører
33.	Sørge for god samordning mellom pågående og nye prosjekter og satsinger eks. Nasjonal Turistveg, Rondane Geopark, Hesteriket, eventuelt nye supplerende prosjekter i regional plan		
34.	Økt fokus på utvikling av muligheter i randsona - mer samarbeid mellom de ulike aktørene ? Markedsføring av natur- og kulturvennlige opplevelser ?		
35.	Utvikle mer rundt sykling, turgåing og bruk av hest langs eksisterende vegnett. Opplevelser knyttet til områdets kulturhistorie, geologi, vann og vassdrag ?		
36.	Utarbeide utviklingsplan for Breisjøseter med omkringliggende setermiljø,		

	bebyggelse og kulturlandskap.		
--	-------------------------------	--	--

Forskning, registrering og kartlegging

Nr	Tiltak	Ansvar	Samarbeidsaktører
37.	Ytterligere registrering, systematisering og kartfesting av kulturminner. Alle kulturminner inn i felles base – Askeladden.		
38.	Vegetasjonskartlegging av beite for husdyr og villrein i hele eller deler av planområdet ?		
39.	Kartlegging og registrering av verdifulle bygninger og bygningsmiljø – el som del av total seterregistrering/seterrapport, som grunnlag for oppfølging med tilskudd for istandsetting		
40.	Økt kunnskap om reinens bruk av skogområdene – hvordan får vi det ?		
41.	Kartlegging, registrering av fritidsbruk av områdene og behov/ønsker om økt tilrettelegging. Spesiell fokus på hyttefolk og turister, og områdene Atnsjølia, Høstdalen og Gråsjøen. Behov for økt tilrettelegging for styring av ferdsel ?		
42.	Hvordan få mer kunnskap om reinens bruk av skogområdene og sårbarhet i forhold til ferdsel		

Oppfølging av planen

Nr	Tiltak	Ansvar	Samarbeidsaktører
43.	Behov for et felles fora i Sølnekletten som møtes årlig ? Åpent møte eller representanter for ulike interesser ? Politisk og/eller på grasrotnivå ?		
44.	Revidering av temakart – ut fra villreinsens bruk av området over tid. Villreinutvalg – årlig rapport om utvikling i forhold til regional plan ?		

Andre vedlegg;

- Vedlegg 1 Oversikt over representanter i styringsgrupper og prosjektgrupper, samt prosjektledere
Vedlegg 2 Planprosessen i Rondane
Vedlegg 3 Prosjekt handlingsplan

Bakgrunnsdokumenter og kunnskapsgrunnlag

St.meld. nr. 21 (2004-2005): Regjeringens miljøvernpolitikk og rikets miljøtilstand

<http://www.regjeringen.no/nb/dep/md/dok/regpubl/stmeld/20042005/stmeld-nr-21-2004-2005-.html?id=406982>

St.meld. nr. 26 (2006-2007) – Regjeringens miljøpolitikk og rikets miljøtilstand

<http://www.regjeringen.no/nb/dep/md/dok/regpubl/stmeld/2006-2007/Stmeld-nr-26-2006-2007-/3.html?id=465308>

Fjellteksten

["http://www.regjeringen.no/nb/dep/fin/dok/regpubl/stprp/20022003/Stprp-nr-65-2002-2003-/3/13.html?id=288645](http://www.regjeringen.no/nb/dep/fin/dok/regpubl/stprp/20022003/Stprp-nr-65-2002-2003-/3/13.html?id=288645)

Handlingsplan for bærekraftig bruk, forvaltning og skjøtsel av verneområder

<http://www.dirnat.no/content.ap?thisId=500027607>

"Verdifulle opplevelser" Regjeringens nasjonale reiselivsstrategi

http://www.regjeringen.no/nb/dep/nhd/dok/rapporter_planer/Planer/2007/Verdifulle-opplevelser.html?id=494395

Jordhøy, Per (red) (2008):

Villreinen i Rondane – Sølnekletten, kunnskapsstatus og leveområde, NINA Rapport 339, NINA, Trondheim

Bråtå, H.O.Hagen, S.E. og Overvåg, K. (2010):

Villreinen og villrein fjellet som kilde til verdiskaping og samfunnsutvikling, ØF-rapport 6/2010, Østlandsforskning, Lillehammer.

Ericsson, Birgitta, Tor Arnesen og Marit Vorkinn (2010):

Ringvirkninger av fritidsbebyggelse, ØF-rapport 3/2010, Østlandsforskning, Lillehammer.

Det vises for øvrig til kildehenvisninger, referanser og utfyllende litteratur i den regionale planens delrapporter.

Vedlegg 1: Styringsgrupper, prosjektgrupper og prosjektledere

Rondane

Styringsgruppe

Navn	Representerer	Funksjon/rolle
Jørاند Ødegård Lunde	Oppland fylkeskommune	Politiker, leder st.gruppe
Kjetil Lundemoen	Oppland fylkeskommune	Politiker
Terje Andreas Hoffstad	Hedmark fylkeskommune	Politiker
Wenche Irene Sæthre Høye	Hedmark fylkeskommune	Politiker
Bengt Fasteraune	Dovre kommune	Politiker (ordfører)
Arnhild Baukhol	Ringebu kommune	Politiker (ordfører)
Eva Tørhaug	Folldal kommune	Politiker (ordfører)
Ole Gustav Narud	Åmot kommune	Politiker (ordfører)

Prosjektgruppe

Navn	Representerer	Funksjon/rolle
Håvard Haug	Stor-Elvdal kommune	Leder plan/teknisk
Terje Abrahamsen	Nord-Fron kommune	
Torunn Konstad	Hedmark fylkeskommune	
Geir Vagstein/Marit Vorkinn	Fylkesmannen i Oppland	
Tom Hjemseteren	Fylkesmannen i Hedmark	
Morten Liebe	Villreinnemnda i Rondane og Sørinkletten	sekretær
Olav Talle	Oppland fylkeskommune	prosjektleder

Sørinkletten

Styringsgruppe

Navn	Representerer	Funksjon/rolle
Terje Andreas Hoffstad	Hedmark fylkeskommune	Politiker, leder st.gruppe
Wenche Irene Sætre Høye	Hedmark fylkeskommune	Politiker, nestleder
Eva Tørhaug	Folldal kommune	Politiker (ordfører)
Ole Nyhus	Alvdal kommune	Politiker (kommunestyre)
Halvor Sveen	Rendalen kommune	Politiker (planutvalg)
Anders Kiær	Stor-Elvdal kommune	Politiker (formannskap)
Haaken Wilhelm Mathiesen	Villreinnemnda i Rondane og Sørinkletten	Politiker (Stor-Elvdal)

Prosjektgruppe

Navn	Representerer	Funksjon/rolle
Ole Håkon Flatøy	Folldal kommune	Leder plan/teknisk
Per Arne Aaen	Alvdal kommune	Organisasjonsleder
Håvard Haug	Stor-Elvdal kommune	Leder plan/teknisk
Anne-Silje Berg/ Øyvind Sødal	Rendalen kommune	Arealplanlegger
Morten Liebe	Villreinnemnda i Rondane og Sørinkletten	sekretær
Christian Mathiesen	Villreinutvalget i Sørinkletten	Nestleder i utvalget
Tom Hjemseteren	Fylkesmannen i Hedmark, miljøvernadv.	
Hanne Thingstadberget	Hedmark fylkeskommune, samferdsel, plan og miljø	
Astrid Alice Haug	Hedmark fylkeskommune	Prosjektleder

Vedlegg 2:

Planprosessen i Rondane

Organisering

Planprosessen har vært styrt av ei styringsgruppe på 8 representanter bestående av 4 ordførere og 4 fylkespolitikere likt fordelt mellom de to fylker.

Faglig ansvarlig for planprosessen er fylkesdirektør i Hedmark og fylkesrådmann i Oppland.

Prosjekteiere er fylkesutvalget i Oppland og fylkesrådet i Hedmark.

Til å lede planarbeidet har det vært engasjert en prosjektleder i 80 % stilling fra 01.11.2008. Prosjektleder har rapportert til styringsgruppa.

Prosjektleder har hatt kontinuerlig kontakt med prosjektleder for Sølknkletten i prosessen, og i Hedmark og Oppland fylkeskommuner har det vært ressurspersoner som har vært en felles intern faggruppe for begge planprosessene.

Prosjektleder har deltatt på møter i Planrådet for villrein og har orientert om prosessen og fått tilbakemeldinger fra planrådet som har vært ei ressursgruppe i prosessen.

Det har også vært fellesmøter mellom styringsgruppa og Planrådet for villrein, der spesielt planrådet sin videre rolle, og organisering av forvaltning av ny regional plan, har vært tema.

I tillegg har prosjektleder hatt kontakt med kommunene og de kommunale arbeidsgruppene gjennom hele prosessen, i tillegg til Planrådet for villrein og Villreinnemnda.

Planprosessen

Planprosessen skal munne ut i en felles regional plan for Rondane – Sølknkletten.

Det har vært parallelle planprosesser i Rondane og i Sølknkletten.

Planprogrammet for Rondane sier at vurdering av framtidige utviklingsstrategier skal skje ved hjelp av scenariearbeid, mens det i Sølknkletten har vært en tradisjonell planprosess

Rondane har en gjeldende fylkesdelplan, mens det ikke er tilsvarende plan i Sølknkletten.

Det er opprettet en egen web-side som er felles for Rondane og Sølknkletten, og der relevant informasjon er lagt ut. Det er: www.oppland.no/fdp-rs.

Styringsgruppa har holdt 16 møter i perioden desember 2008 – september 2010. 4 møter har vært fellesmøte med styringsgruppa i Sølknkletten.

Prosjektgruppa har hatt 6 møter, og representanter fra Villreinnemnda og Fylkesmannen i Oppland har kommet med flere skriftlige innspill.

I arbeidet med scenarier har kommunene oppnevnt kommunale arbeidsgrupper, der de ulike interessene i kommunen er representert. Leder i arbeidsgruppene har vært ordfører eller varaordfører. Faglig kontakt i gruppene har stort sett vært arealplanlegger i kommunen.

Størrelsen på gruppene har variert fra 4 til 16 personer. I alt 120 personer har deltatt i scenariearbeidet som pågikk i perioden februar – september 2009.

I tillegg til de kommunale gruppene, har også Nord-Gudbrandsdal videregående skole på Otta bidratt i scenariearbeidet, og likedan Høgskolen i Hedmark, avdeling Evenstad.

Scenariearbeidet startet i februar 2009 med Sel kommune som ble utpekt som pilotkommune for scenariearbeidet. Opplegg, og ansvarlig for gjennomføring av scenariearbeidet, hadde Kallerud Kompetanse, Gjøvik, med prosjektleder Eli Skjeseth.

Forut for oppstartsmøtene i scenariearbeidet var det et informasjonsmøte i hver kommune, der opplegg for scenariearbeidet ble gjennomgått.

Kommunene hadde i utgangspunktet en skepsis til hva slags nytte kommunene hadde av dette arbeidet, at det ville kreve en stor innsats i tillegg til alle andre oppgaver i kommunen og om innspillene fra arbeidsgruppene ville bli tatt hensyn til.

I etterkant har kommunene gitt positive tilbakemeldinger om prosessen og er fornøyd med den måten de er blitt involvert på, også etter at scenariearbeidet ble avsluttet og fram til endelig planforslag.

Det ble gjennomført 4 scenariemøter i hver kommune (5 i Sel), og for å begrense antall møter så ble det slått sammen kommuner som samarbeidet om scenariearbeidet med slik plan:

Prosess nr	Kommuner	Møte 1	Møte 2	Møte 3	Møte 4	Møte 5
1	Sel	10. febr.	23. febr.	24. mars	16. apr.	22. juni
2	Elverum (observatør) Åmot Stor-Elvdal sør	Åmot 23. mars	S-Elvdal 28. april	Åmot 25. mai	S-Elvdal 24. aug	
3	Dovre Nord-Fron Sør-Fron	N-Fron 14. mai	Dovre 27. mai	Sør-Fron 17. juni	N-Fron 31. aug	
4	Ringsaker Hamar Løten	Ringsaker 15. juni	Hamar 20. august	Løten 7. sept.	Ringsaker 23. sept.	
5	Ringebu Øyer Lillehammer	Øyer 15. juni	Ringebu 17. august	Lilleh. 10. sept.	Øyer 28. sept	

Internt har de kommunale gruppene hatt 3 – 5 arbeidsmøter mellom hvert scenariemøte.

Elverum kommune har et begrenset areal innenfor planområdet, og planprogrammet sier at det er lite hensiktsmessig å ha scenarieprosess i Elverum kommune. Det er tatt kontakt med Elverum kommune som er invitert med som observatør i scenariearbeidet i Stor-Elvdal og Åmot.

I nordre del av Stor-Elvdal og i Folldal har det ikke vært scenariearbeid. De områdene inngår i prosessen i Sølnekletten, men det har vært holdt egne møter med Folldal kommune for å få fram deres innspill i planprosessen for Rondane.

I scenariearbeidet kom det fram et verdigrunnlag, med bakgrunn i intervju av enkeltpersoner i hver gruppe. Enkeltpersonene representerte ulike interesser (landbruk, reiseliv, friluftsliv, etc.). Ut fra intervjurunder i alle de kommunale gruppene, kom en fram til et felles verdigrunnlag for alle kommunene, som ble disse fire hovedpunktene:

- Rekreasjon, friluftsliv, aktivitet
- Ta vare på nature, inkludert villrein
- Samfunnsdelen, som består av næringene landbruk, hytter, reiseliv og annet
- Kunnskap, informasjon, opplæring

Scenariene hadde perspektiv fram til år 2030, og gruppene utarbeidet generelle scenarier for en minimal utvikling, en middels utvikling og en sterk utvikling. Gruppene skulle også foreslå konsekvenser og avbøtende tiltak.

Videre hadde gruppene en oppgave å foreslå konkrete scenarier for en forsiktig utvikling og for en sterk utvikling. Til slutt skulle gruppene foreslå en framtidig grense for nasjonalt villreinområde.

Etter at scenariearbeidet ble avsluttet ved utgangen av september 2009, har vi sammenstilt alle de generelle scenariene i en matrise som er inndelt i tema som i verdigrunnet (Rekreasjon, friluftsliv, aktivitet, Ta vare på naturen, Samfunnsdelen, som består av næringene landbruk, hytter, reiseliv og annet og Kunnskap, informasjon, opplæring). Innspillene er vist kommunevis, med forslag til konsekvenser og avbøtende tiltak for alle innspill.

Deretter er alle de generelle scenariene sortert, uavhengig av kommune for en minimal utvikling, en middels utvikling og en sterk utvikling.

Alle de konkrete scenariene for en forsiktig utvikling og for en sterk utvikling er listet opp kommune for kommune.

Et sammendrag av scenariene ble presentert på et møte den 23. november 2009, der alle arbeidsgrupper i kommunene, ordførerne i alle kommuner, prosjektgruppa, planrådet for villrein, styringsgruppa og representanter for fylkesmennene var invitert.

Scenarier for hele planområdet, for minimal utvikling, middels utvikling og sterk utvikling ble presentert på åpent regionalt møte 15. mars.

Mer omfattende konsekvensvurderinger av scenariene er satt bort til Østlandsforskning.

Det har vært holdt flere møter i fellesforum for alle områder som utarbeider/skal utarbeide regionale planer i regi av Miljøverndepartementet.

Disse møtene har vært brukt til statusrapporter fra de pågående planprosessene i Setesdal/Ryfylke, Hardangervidda og Rondane-Sølnkletten. Spesielle problemstillinger og felles utfordringer har vært drøftet på disse møtene.

7. – 8. desember 2009 arrangerte Miljøverndepartementet et midtveisseminar på Kongsberg, der det ble holdt flere faglige innlegg og innlegg fra politikere og fra representanter fra de ulike prosessene.

Det har vært holdt flere møter med Miljøverndepartementet der utforming av regional plan har vært drøfta. Innhold og detaljering i konsekvensvurderinger og utforming av plankart har særlig vært tema.

Det finnes ikke regler for utforming av plankart for regionale planer i dag, men vi skal bruke reglene for kommuneplaner, "så langt det passer". Dette passer ikke optimalt, og det er derfor enighet om å utarbeide et illustrasjonskart i tillegg som viser tydelig de ulike sonene på kartet.

Det har vært gjennomført noen fellesprosjekter i regi av Miljøverndepartementet, med den hensikt å skaffe mer kunnskap til planarbeidet i de regionale planene. Med midler fra Miljøverndepartementet har det vært gjennomført prosjektene "Ringvirkninger av hyttebygging" og "Samfunnsmessige verknader og muligheter for lokal verdiskaping knytt til villreinfjellet", begge prosjekt utført av Østlandsforskning.

"Ferdsløp i villreinområde" er inkludert i det pågående FoU-prosjektet i regi av NINA.

Det er nå i gang et prosjekt i Rondane der det skal lages en modell for organisering og gjennomføring av handlingsplan i regional plan.

Regional plan skal inneholde en handlingsdel som skal godkjennes av regional planmyndighet og som skal rulleres årlig.

Planprogrammet sier at planrådet for villrein sin rolle skal vurderes i planprosessen. Det har vært fellesmøter mellom planrådet for villrein og styringsgruppa med dette som tema.

Det har vært arbeidet med å lage en felles forvaltningsmodell for Rondane – Sølknletten på prinsipielt grunnlag. Målet er å få en varig arena for forvaltning av regional plan, nasjonalparker og naturreservat, der samordning av ressurser er viktig.

Styringsgruppa og representanter fra politisk og administrativ ledelse i fylkeskommunene, samt to representanter for fylkesmennene, var på en fagtur til Adamello Brenta Naturpark i Trentino i Nord-Italia i oktober 2009.

En fikk der bl.a. sett på hvordan denne parken, som omfatter mange kommuner og interesser, var organisert og fungerte på en god måte.

I oppsummering etter turen konkluderte vi med at flere forhold i Trentino har overføringsverdi til våre områder. Dette gjelder i forhold til næring, forvaltning, utvikling og organisering, og en del av dette kan brukes i det videre arbeidet med handlingsplanen i regional plan.

I arbeidet med planforslaget har det i slutfasen (august 2010) vært holdt møter mellom prosjektleder og kommunene, der forslag til løsninger er lagt fram og begrunnet. Til møtene var også de lokale arbeidsgruppene fra scenariearbeidet invitert.

Kommunene kom med viktige innspill som har vært nyttig i arbeidet med plankart og retningslinjer.

Kommunene har også kommet med innspill og forslag til tiltak i handlingsplan, og de har kommet med oversikter over vinterbrøytet veg og bomveger nær nasjonalt villreinområde.

Styringsgruppa har vært opptatt av hva som er bestandsmålet for Villrein i Rondane.

Dette er et viktig spørsmål i forhold til planen, men vi har ikke fått noe klart svar på dette spørsmålet fra villreinfaglig hold.

Vi har derfor tatt utgangspunkt i at villreinbestanden vil være som den er i dag for Rondane.

Vedlegg 3:

Prosjekt handlingsplan. Prosjekt i Miljøverndepartementets regi

Miljøverndepartementet har gitt et økonomisk tilskudd til regional plan for Rondane-delen, med bakgrunn i møte i Fellesforum for alle pågående planprosesser med regionale planer for villreinområdene. Vi søkte om å gjennomføre et prosjekt som omhandler organisering og gjennomføring av handlingsdelen i regionale planer.

Til regional plan skal det utarbeides et handlingsprogram for gjennomføring av planen. Handlingsprogrammet skal vedtas av regional planmyndighet og rulleres årlig. Det vil si at når vi har et forslag til regional plan, så skal den inneholde en handlingsdel. Skal handlingsplanen ha noen mening, så må det være en varig regional arena til å følge denne opp, og den må inneholde økonomi. Handlingsdelen vil bestå av avbøtende tiltak som kommer fram i konsekvensvurderingen, fornuftige forslag til tiltak som kommer fra aktørene i området og som gagnar villreinen og utvikling av næringslivet, og for å sette i gang tiltak som følge av stadig ny kunnskap om villreinen, ferdsel, utbygging og andre aktiviteter. Dessuten vil det stadig komme ny kunnskap som bør bli en del av handlingsdelen.

Dette er ment som et prosjekt som skal komme alle regionale planprosesser i villreinområdene til nytte, og vi ønsker å få fram forslag til en modell som også andre planprosesser kan dra nytte av.

Det betyr at vi vil lage en modell for handlingsdelen i Rondane, og samtidig utforme den slik at den kan brukes av andre. Vi ser for oss at en slik modell må inneholde:

1. Organisering

I området er det i dag mange aktører. Det er nasjonalparker, naturreservat og landskapsvernområde med sin forvaltning. Tiltak som blir igangsatt utenfor disse områdene, i handlingsdelen, har stor betydning for det som skjer inne i disse områdene. Det er private grunneiere og statsallmenning, og det er mange bedrifter og hytter i området.

Det må opprettes en varig regional arena som samarbeider og samhandler om tiltak som skal inn i en regional plan. Det vil si kommuner, Fylkesmannen, fjellstyrer, SNO, villreininteressene, næringsinteressene, m.fl. som har interesser i området.

Den praktiske delen av dette pilotprosjektet vil være å oppsøke de ulike partene og få til en samarbeidsmodell.

Vi må benytte oss av tilgjengelig kompetanse, for eksempel den kunnskap og erfaring som Dovrefjellrådet sitter inne med. Vi må etablere en områdeforvaltningsmodell på sikt som også ser utover Rondane – Sølnkletten.

2. Økonomi

Skal handlingsdelen være reell så må det følge med økonomi. I et samarbeid med mange parter må en søke å få til et spleiselag, der flere aktører er med og finansierer tiltakene og driften. Dette er en viktig del av prosjektet. I kontakt med aktørene vil økonomi være sentralt, og i et slikt samarbeid vil en søke å få i gang tiltak som medfører en vinn-vinn-situasjon for flere parter, og ved at mange er med på økonomidelen.

3. Driftsmodell

Vi ser for oss at handlingsdelen blir den dynamiske delen av planen, og den rulleres årlig. Vi vil foreslå en god organisering, fra rullering av handlingsplan, til forslag til nye tiltak inn i handlingsdelen, og ansvar for gjennomføring av tiltak. Fylkeskommunen blir sentral i samordningen og den praktiske gjennomføringen. I tillegg må det være et styre som tar beslutninger.

Bakgrunn

Planområdet strekker seg over 16 kommuner og 2 fylker. Innenfor området skal det etableres 2 forvaltningsstyre for store verneområder, dette er:

Dovre og Rondane nasjonalparker med omkringliggende landskapsvernområder og naturreservater. Dette vil berøre kommunene Ringebu, Sør-Fron, Nord-Fron, Sel, Dovre, Folldal og Stor-Elvdal, og de to fylker.

Hemmaldalen naturreservat vil berøre følgende kommuner: Stor-Elvdal, Åmot, Hamar og Ringsaker, og bare Hedmark fylke.

Følgende kommuner vil bli berørt av regional plan, men ikke være representert i noe forvaltningsstyre: Øyer, Lillehammer, Løten, Elverum, Rendalen og Alvdal.

Gjennomføringen av dagens fylkesdelplan for Rondane har vært ivaretatt av et planråd som har hatt en representant fra hver fylkeskommune, en representant fra hver fylkesmann og to representanter fra kommunene, en fra hvert fylke, innenfor planområdet. Disse er oppnevnt av KS. Fylkeskommunene har hatt sekretariatet for planrådet.

Villreinen innenfor området blir ivaretatt av villreinnemnda. Av kommuner i planområdet sitter ikke Løten, Elverum og Lillehammer i denne.

Med de nye forvaltningsstyrene for verneområdene blir en stor del av forvaltningen av områdene innenfor planområdet tillagt disse styrene. Disse styrene får også sin egen administrasjon ansatt av fylkesmannen.

Det er viktig at forvaltningen av områdene innenfor verneområdene og de områdene som den regionale planen har ansvaret for, blir sett i sammenheng.

Modellen som har vært brukt for Dovrefjell- Sunndalsfjella, har hatt et råd med representanter fra alle kommuner og fylkeskommuner, og et arbeidsutvalg på 7 personer.

Et alternativ til forvaltningsmodell for Rondane- Sølnekletten kan være:

- **Et regionalplanstyre**, med alle kommuner og fylkeskommuner, politisk representasjon, som møtes 1 gang i året for å anbefale rullering av handlingsplan som sin hovedoppgave.
- **Et arbeidsutvalg** (med representanter fra regionalplanstyre) for regional plan Rondane – Sølnekletten. Dette er sammensatt av to representanter for Rondane/Dovre og Hemmeldalen, to representanter, der den ene er fra Sølnekletten og den andre fra kommuner som ikke sitter i forvaltningsstyret og en representant fra hver av fylkeskommunene. Dette har også ansvaret for å iverksette regional plan iht. PBL § 8-1. Dette styret bør møtes 3 – 4 ganger pr år.

Styrets oppgaver skal være (i tillegg til forvaltning av verna områder):

- Følge opp retningslinjene i regional plan. Kommunal saksbehandling skjer på kommunenivå.
- Arbeide for å gjennomføre vedtatt handlingsprogram
- Foreslå forslag til rullering av handlingsprogrammet
- Ha kontakt med villreinforvaltninga, SNO og andre interessegrupper innen planområdet
- Arbeide for gode rammebetingelser for gjennomføring av planen.

Sekretariat for arbeidet med regional plan kan enten legges til et etablert lokalt fagmiljø eller til en av fylkeskommunene.